



SIA „KOKU EKSPERTS”, Reģ. Nr. 40103756780, juridiskā adrese Rīga, Vizmas Belševičas iela 5 /87, mob. tālr. 29135557,  
leiburgs@gmail.com, [www.kokueksperts.lv](http://www.kokueksperts.lv)

24.04.2023.

Kroņaucē/ Nr. 2023\_10

## KOKU STĀVOKĻA NOVĒRTĒJUMA KOPSAVILKUMS, EKSPERTA ATZINUMS

Koku inventarizācija objektā: Daugavpils cietokšņa dārzs (kadastra apzīmējums 05000112009), veikta 2023. gada 11.-12. aprīlī pēc SIA „Livland Group” pasūtījuma. Kopā dabā izpētes teritorijā novērtēti 236 gab. koki.

Inventarizāciju veica: eksperts Gvido Leiburgs

*Eksperta kvalifikācija: mežzinātņu inženieris (LLU MF, diploma Nr. 001095), dārznieks (VBĐT, diploma Nr. T048304), sertificēts arborists (ETW sertifikāta Nr. ID001624), LR dabas eksperts, kurš tiesīgs sniegt atzinumus par biotopu grupu: meži un virsāji, sugu grupām: vaskulārie augi, ķērpji, bezmugurkaulnieki (DAP sertifikāta Nr. 058), LAAAB (ainavu tehniķis-darbu vadītājs, sertifikāta Nr. 032-2008), LDB sertificēts dendrologs (sertifikāta Nr.001), Latvijas Kokkopju-Arboristu biedrības valdes loceklis, sertificēts arborists-koku eksperts (sertifikāts Nr. 2/2020), Latvijas Dendrologu biedrība.*

Pasūtītāja norādītajā izpētes teritorijā **novērtēti visi augošie koki, attiecīgi uz topogrāfiskā plāna marķējot neesošos un izzāgētos.**

Koku novērtēšanā izmantota Latvijas Kokkopju-Arboristu biedrības 2019. gadā apstiprinātā metodika "ĀRPUS MEŽA AUGOŠO KOKU VIZUĀLĀS NOVĒRTĒŠANAS METODIKA".

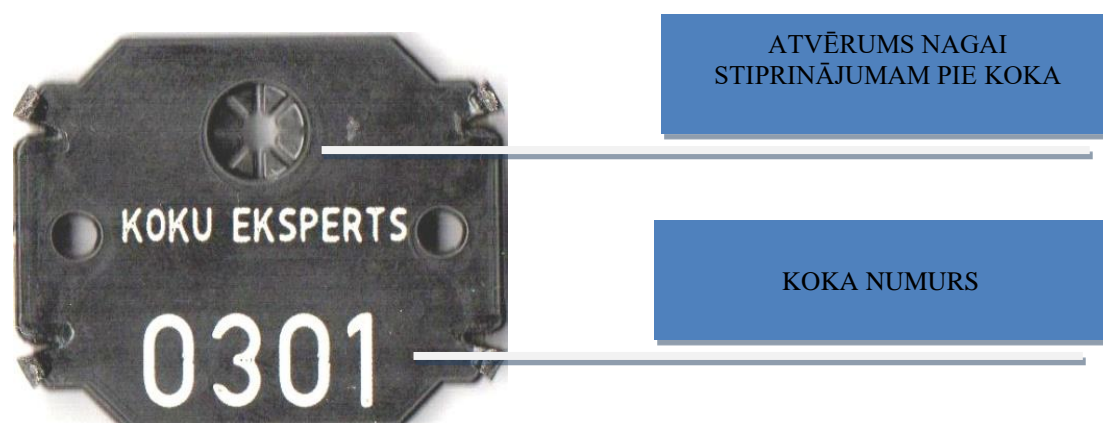
Koki dabā (2017. gadā) numurēti ar speciāliem plastmasas numuriem, kas pie koka piestiprināti ar nerūsējošu naglu pie koka stumbra aptuveni 2,5 m augstumā. Numuri ir piestiprināti tā, lai kokam augot, tie neieaugtu koka stumbrā, tie ir UV un vides noturīgi. Koka numura piestiprināšana ar naglu pie koka nav kokam bīstama, bet palīdz koku viegli identificēt, plānojot un veicot kopšanas pasākumus.

Ērtības labad teritorija simetriski pa celiņu asīm sadalīta 4 kvartālos (sk. plānā):

1. kv. koki Nr. 4243-4308
2. kv. koki Nr. 4309-4384
3. kv. koki Nr. 4385-4437
4. kv. koki Nr. 4438-4486

Nokritušie numuri atjaunoti ar jauniem (Nr. 5698-5704).

Numuri atspoguļoti kopsavilkuma tabulā. Krūmi un maza izmēra kociņi netika numurēti un iezīmēti plānā.



## Secinājumi par koku stāvokli un kopšanas rekomendācijas

Novērtējot objektu un analizējot koku stāvokļa novērtējumu, secināms:

1. Novērtētie kokaugi aug Daugavpils cietokšņa vēsturiskās apbūves dārzā (parkā). Parkam raksturīga izteikta simetrija. Parka struktūru veido divas krusteniskas centrālās asis (3 m plati celiņi), kas vērstas nosacīti ZA-DR un ZR-DA virzienos, kā arī papildu asis (platums 2,5 m), kas vērstas ZD un AR virzienos. Parka centrālajā daļā ir cietā ieseguma laukums ar vēsturisko strūklaku (pašreiz sausā strūklaka ar lielgabaliem), parka perimetrā izvietota salīdzinoši labi saglabājusies vēsturisko apstādījumu (līdz 1940. gadam) – Holandes liepu rinda, starp perimetrālo celiņu un centrālo laukumu izvietoti pusloka celiņi, kas katra kvartāla apstādījumu zonu sadala vēl četros simetrisko laukumos ar perimetrāliem jaunāku laiku (no 1940. gada) stādījumiem (parastās zirgkastaņas, parastās liepas, Pensilvānijas oši, Kanādas papeles, spilvaugļu papele u.c.) un sējeņiem (pārsvarā parastās kļavas, parastie oši). Iespējams, ka ap centrālo laukumu augošās atsevišķās zirgkastaņas arī varētu būt nosacīti vēsturisko stādījumu, kas vecāki par 1940 gadu, paliekas.
2. Koki objektā numurēti dabā un pirmo reizi novērtēti 2017. gadā. Jāprecizē, ka kopš tā laika ir pilnveidojusies un nedaudz mainījusies koku novērtēšanas sistēma, kā arī objektā 2022./2023. gadā veikti plaši koku kopšanas darbi.
3. Alejā sastopami dažādu vecumposmu koki, tomēr dominē V3 un V4 vecumposmu koki, vecāko koku vecums teritorijā varētu sasniegt 120 gadus. Ņemot vērā, to, ka Holandes liepas ir tikušas vairākkārt “galotņotas” un ir dobumainas, nebija iespēja precīzi noteikt koku vecumu, bet to vecums varētu atbilst laika posmam ap 1900 gadu, attiecīgi sasniedzot aptuveni 100-140 gadus. Tāpat koku dimensijas varētu ietekmēt arī iespējamā koku formēšana pirmskara periodā.
4. Koki novērtēti bezlapu stāvoklī tādēļ pieļaujamas nebūtiskas taksonomiskas neprecizitātes.
5. Izpētes teritorijā pavisam aug **14 koku** dažādības jeb taksoni – parastā kļava/ *Acer platanoides* (37 gab.), parastā zirgkastaņa/ *Aesculus hippocastanum* (29 gab.), āra bērzs/ *Betula pendula* (2 gab.), parastais osis/ *Fraxinus excelsior* (12 gab.), Pensilvānijas osis/ *Fraxinus pennsylvanica* (8 gab.), parastā egļe/ *Picea abies* (1 gab.), spilvaugļu papele / *Populus trichocarpa* (13 gab.), Kanādas papele / *Populus x canadensis* (4 gab.), parastais ozols/ *Quercus robur* (2 gab.), rietumu tūja/ *Thuja occidentalis* (5 gab.), parastā liepa/*Tilia cordata* (49 gab.), platlapu liepa/

*Tilia platyphyllos* (2 gab.), Holandes liepa/*Tilia x europaea* (69 gab.), parastā goba/*Ulmus glabra* (0 gab.), stepes goba/*Ulmus minor subsp. minor* (1 gab.).

6. Svešzemju jeb **introducētās koku sugas sastāda 55.5 %** no koku kopskaita, pārējās ir vietējās sugas. Interesanti, ka 5 gadu laikā kopš iepriekšējās inventarizācijas ir pilnībā gājušas bojā visas gobas/*Ulmus glabra*, kas apliecina ***Ophiostoma novo-ulmi*** kompleksa izplatību Daugavpils cietoksnī un kopumā pilsētā.
7. **Vērtīgākie svešzemju koki** izpētes teritorijā ir Holandes liepa/*Tilia x europaea*, parastā zirgkastaņa/*Aesculus hippocastanum*, Pensilvānijas osis/*Fraxinus pennsylvanica*, Kanādas papele / *Populus x canadensis* un stepes goba/*Ulmus minor subsp. Minor*.
1. Visplašāk izpētes teritorijā pārstāvētie koku taksoni – Holandes liepa/*Tilia x europaea* (**29.2%**), parastā liepa/*Tilia cordata* (**20.8%**) un parastā kļava/*Acer platanoides* (**15.7%**).
2. Izpētes teritorijas **dendroloģiskā vērtība/daudzveidība raksturojama kā viduvēja**.
3. Vidējais 2017. gadā novērtēto koku fiziskā stāvokļa novērtējums objektā bija 5.2 no 10, bet 2023. gada - 5.31, kas norāda uz vieglu fiziskā stāvokļa uzlabošanos, kopšanas darbu rezultātā.
4. Izpētes teritorijas novērtēto koku sadalījums pa vērtībām (nevērtējot fizisko stāvokli, bojājumus) ir sekojošs:
  - 4.1. **2 gab.** (vainagi plānā ir atzīmēti ar sarkanu krāsu) ir **izcili koki** ar ļoti lielām dimensijām, kas saglabājami un sakopjami,
  - 4.2. **93 gab.** (vainagi plānā ir atzīmēti ar sarkanu krāsu) ir **ļoti vērtīgi koki**, ko rekomendējoši iespēju robežās sakopt un saglabāt (galvenokārt vēsturiskie rindveida stādījumi), atbilstoši to stāvoklim un novērtējumam,
  - 4.3. **107 gab.** (vainagi plānā ir atzīmēti ar zaļu krāsu) ir **vērtīgi koki**, kopjami un saglabājami atbilstoši iespējām un stāvokļa novērtējumam,
  - 4.4. **32 gab.** (vainagi plānā ir atzīmēti ar pelēku krāsu) ir **mazvērtīgi un nevērtīgi koki**, koki ar mazām dimensijām, nomāktiem vainagiem, gandrīz augtspēju zaudējuši, kuru saglabāšana nav prioritāra. Kopjami atbilstoši novērtējuma rekomendācijām.
5. Secināms, ka izpētes teritorijā dominē vērtīgi un ļoti vērtīgi koki, to būtiski ietekmē vēsturiskās liepu alejas un veco, lielu dimensiju koku īpatsvars.
6. Atbilstoši Dabas aizsardzības pārvaldes (DAP) dabas datu pārvaldības sistēmas “Ozols” informācijai un SIA “KOKU EKSPERTS” izpētei, izpētes teritorijā uz 24.04.2023. konstatētas sekojošas **īpaši aizsargājamo sugu dzīvotnes un novērojumi**, pamatojoties uz MK

noteikumiem Nr.396 "Noteikumi par īpaši aizsargājamo sugu un ierobežoti izmantojamo īpaši aizsargājamo sugu sarakstu":

6.1. bezmugurkaulnieks marmora rožvabole/*Liocola marmorata*, koki Nr. 4402, 4408, 4451, nepieciešamā aizsardzība ir kopumā dzīvotnes saglabāšana (parks ar veciem un dobumainiem kokiem), kā arī apdzīvoto koku saglabāšana. Ja šie koki ir bīstami, tiem jāplāno kopšana.

6.2. sēne, bārkstainā mušmire /*Amanita strobiliformis* (Vitt.) Bert. (2017. gada dati), dzīvotne izpētes teritorijā 2. kvartālā. No sugas aizsardzība viedokļa nebūtu rekomendējoši nomainīt augsnes virskārtu, kā arī kopumā parkā jānodrošina lapukoku sugu dažādu dimensiju un sadalīšanās pakāpes koki. Iespējams, attīstās uz *Populus* sp. koku saknēm.

6.3. parkā konstatēta virkne **sikspārņu** sugu novērojumu,

6.4. putns baltmugurdzenis/*Dendrocopos leucotos*, apdzīvo dobumainus lapu kokus, piemērotas papeles

6.5. putns tītiņš/*Jynx torquilla*, ligzdo atklātās ainavās.

*\*Informācija par īpaši aizsargājamo sugu atradnēm skatīt dabas datu pārvaldības sistēmā "Ozols" kopsakarā ar koku novērtējuma plānu.*

7. Atbilstoši Dabas aizsardzības pārvaldes (DAP) dabas datu pārvaldības sistēmas "Ozols" informācijai, izpētes teritorijā uz 24.04.2023. **nav konstatējami īpaši aizsargājami koki – dižkoki**, pamatojoties uz MK noteikumu Nr.264 „Īpaši aizsargājamo dabas teritoriju vispārējie aizsardzības un izmantošanas noteikumi” 2. pielikuma kritērijiem.

8. **Novērtēto koku kopšanas prioritātes (atkarībā no potenciālā vides apdraudējuma) un kopšanas darbu apjoms:**

Kopšanas darbu prioritāte*	Koku skaits, gab.	Arborista darba stundas**
<b>A1</b>	-	-
<b>A2</b>	<b>21</b>	<b>114</b>
<b>B</b>	64	150.2
<b>C</b>	51	37.5
<b>D</b>	118	

*\*\*arborista darba stundu apjoms koka sakopšanai ir provizorisks un ietver tikai koka kopšanai paredzēto darba laiku. Reālo darba stundu patēriņu ietekmē pasūtītais darbu apjoms, laika apstākļi, koku kopšanas speciālista pieredze un izmantotās tehnoloģijas.*

9. Izvērtējot kopšanas darbu apjomu, secināms, ka lielākajai daļai koku kopšana nav nepieciešama, savukārt daļai pēc veiktās kopšanas tomēr palikuši neizdarīti darbi.

Prioritātes apzīmējums*	Kopšanas darbu prioritātes apraksts*
<b>A1</b>	<i>akūti bīstams koks, kas atbilst kritērijiem: paceltas saknes, sašķelts, aizlūzis vai nolūzis stumbrs**; jebkurš būtisks koka strukturāls bojājums (tai skaitā sakņu izslīdēšanas risks, sakņu bojājumi, trupes apjoms, V-veida stumbra atzarojums ar reakcijas koksni un plaisu, iekārušās lielu dimensiju koka daļas, dzīvnieku (piemēram, bebru) un citi bojājumi eksperta vērtējumā, kas no koka novērtēšanas dienas reāli apdraud dzīvību vai īpašumu</i>
<b>A2</b>	<i>noteikti jāsakopj tuvāko 6 mēnešu laikā, pie nelabvēlīgiem ārējās vides apstākļiem var apdraudēt dzīvību vai īpašumu; iekārušies bīstami zari, lielu dimensiju jeb bīstami kalnu zari, V-veida stumbra atzarojumi ar reakcijas koksni</i>
<b>B</b>	<i>nav steidzami jākopj, bet ir kopšanas nepieciešamība (koks nav uzskatāms par bīstamu vai nevar radīt būtiskus bojājumus)</i>
<b>C</b>	<i>var sakopt, bet kopšanas darbi galvenokārt uzlabo koka vizuālo izskatu vai arī kopšanas pasākumi vērtēšanas brīdī nav nepieciešami, bet ilgtermiņā ir vēlamī, piemēram, KSS izmantošana</i>
<b>D</b>	<i>kopšana nav nepieciešama</i>

\* tiek piešķirts, ņemot vērā koka stāvokli un vides apdraudējumu

\*\*MK noteikumi Nr. 309 "Noteikumi par koku ciršanu ārpus meža"

KSS – koka stabilizācijas sistēmas

#### 10. Koku kopšanas darbu kopsavilkums:

Vidējais fiziskā stāvokļa novērtējums 1-10	Kopšanas pasākumi, gab.														Arborista darba, h
	brīvi augoša vainaga veidošanas iespēja	vainaga polardēšanas iespējamība	vainaga pacelšana	vainaga retināšana	vainaga samazināšana	sānzaru īsināšana	konkurējošās galotnes	sausie zari	bīstami sausie zari	iekārušies bīstami zari	vainaga stabilizācijas sistēma 8 t	<b>BĪSTAMS</b>	rekomendējama likvidēšana	pieļaujama likvidēšana	
5.31	52	69	3	28	5	7	20	33	9	0	18	18	25	23	322

11. Analizējot novērtēto koku stāvokli secināms, ka būtiskākie koku kopšanas darbi: vainaga retināšana (iepriekš galotņotajiem kokiem) un vainaga stabilizācijas sistēmas.
12. Rekomendējoši likvidēt kopā ne vairāk kā 25 gab. kokus, bet ja parka attīstībai tas ir nozīmīgi, pieļaujams vēl 23 gab.
13. Jāņem vērā, ka **Kanādas papeles Nr. 4269, 4454** ir saglabājamās un kopjamās.
14. **Lai nodrošinātu vērtīgo koku ilgtermiņa saglabāšanu, īpaši aizsargājamu sugu dzīvotņu aizsardzību, uzlabotu vides un ceļa satiksmes drošību, rekomendējoši:**

14.1. koku kopšanu un likvidēšanu, ņemot vērā koku stāvokli, dabas aizsardzības un ainavas kopšanas prasības, plānot un veikt atbilstoši pielikuma Nr. 1 „Koku novērtējuma tabula” informācijai, ņemot vērā koku kopšanas prioritāšu secību,  
**! jāņem vērā, ka bīstamu koku kopšanai nav automātiski plānojama šo koku nozāģēšana**

14.2. iespēju robežās, nozāģējot lielu dimensiju (diam. < 20 cm) zarus vai stumbrus, veidot drošus “dobumzarus” uz vienu koku saglabājot ne vairāk par 1-3, ne garākus par 2 m, gala griezuma vietā imitējot lūzuša zara rētu. Dobumzari ir labvēlīgs apsaimniekošanas pasākums dzeņu, īpaši vidējā dzeņa, ligzdošanai, radot jaunas ekoloģiskās nišas,

14.3. parks nodrošina gan sikspārņu barošanās iespējas, gan tajā augošie dobumainie koki noder sikspārņu aukļu kolonijām un savrupu sikspārņu “dienošanai”. Tāpēc nodrošinot sugām labvēlīgu aizsardzības režīmu, maksimāli jācenšas saglabāt dobumainos lielo dimensiju kokus, īpaši perimetrālajā stādījumā rindā (Holandes liepas un parastās kļavas, kā arī),

14.4. veicot koku kopšanas darbus, arborists var pieņemt lēmumu par alternatīvu kopšanas veidu vai citu kopšanas intensitāti, Eiropas Arboristu padomes (EAC) Koku kopšanas standarta ietvaros, nodrošinot vides drošības prasības, tomēr rekomendējoši pieturēties 1. pielikumā noteiktajam kopšanas plānam, neskaidrību gadījumā sazināties ar SIA KOKU EKSPERTS,

14.5. 1. oficiēru ielas pusē (1. kv.) perimetrālie Holandes liepu stādījumi ir stipri izretināti un būtu jāpapildina ar Holandes liepu/*Tilia x europaea* dižstādiem,

14.6. **vecās un “galotņotās” Holandes liepas ir bojātas, lai tām visām ilgtermiņā audzētu brīvi augošu koku vainagu, tādēļ kā iespēja ir veikt vainagu “polardēšanu” veidojot 6-8 m augstus intensīvi koptu koku vainagus. Ja tiek uzsākta vainagu polardēšana, tā jāveic visām perimetrālo rindu Holandes liepām. Kopšanas pasākumi uzsākot “polardēšanu” plānojami 1 reizi 2-3 gados. Vēlamā forma ir plats konuss. Tomēr jāņem vērā, ka tas ir resursu ietilpīgs koku kopšanas darbu veids, kas prasa kvalificētus speciālistus un ilgtermiņā tas regulāri jāatkārto 1 x 2-3 gados. Drošība un, iespējams, estētiskā vērtība palielinātos, bet arī būtiski pieaugtu izmaksas. Šādā situācijā, palielinot vides riska līmeni, ja būtiski nepalielinās apmeklētāju slodze, var saglabāt brīvi augošus, iepriekš galotņotos kokus,**

1. att. Polardēti koki ilgtermiņā, refrence

(<http://www.skylinetreesurgery.co.uk/pollarding/>)



14.7. ceļa profilu 4,5-6,0 m augstumā virs brauktuves, nodrošināt brīvu no zariem,

14.8. saskaņā ar Koku novērtējuma tabula (Pielikums Nr.1.). Darbus uzticēt kvalificētiem arboristiem: [www.kokiem.lv](http://www.kokiem.lv) Koku gāšanā stingri ievērot principu – nebojāt saglabājamus kokus,

14.9. koku **likvidēšanu, plānot laika posmā no 1. augusta līdz 1. martam**, izņēmums ir koki ar augstu bīstamību. Koku kopšanu veikt pēc nepieciešamības bez termiņa ierobežojuma, bet vēlams no 1. jūlija līdz 15. aprīlim, izņēmums koki ar bīstamības pazīmēm,

14.10. tā kā esošajiem kokiem jau ir bojātas virspusējās saknes, tās būtu jāpārklāj ar 10 cm augsnes un/vai šķeldas kārtu, lai ierobežotu sakņu bojāšanu,

14.11. visiem saglabājamajiem kokiem rakšanas darbus iespējami plānot ārpus minimālajām sakņu aizsargzonām (1. pielikums 6 kolonna) vai paredzēt sakņu aizsardzības pasākumus.

15. Pirms koku nozāgēšanas vai kopšanas īpaši aizsargājamā dabas teritorijā vai, kopjot kokus, kas ir īpaši aizsargājami sugu dzīvotnes, saņemt **vietējās pašvaldības koku ciršanas atļauju un Dabas aizsardzības pārvaldes** saskaņojumu.
16. Koku kopšanas laikā nozāgēto koku stumbros un praulos atrastos praulgraužu vai rožvaboļu kāpurus kopā ar detrītu pārvietot uz blakus perspektīvo koku dobumiem, konsultējoties ar entomoloģijas ekspertu.
17. Koku aizsardzības pasākumu plānošanu (Koku aizsardzības plāns), uzraudzību (monitoringu) būvdarbu laikā, koku izpēti un koku aizsardzības konsultācijas veikt kvalificētam koku ekspertam (ETT vai ETW kvalifikāciju) un pieredzi šādu darbu veikšanā.
18. Izmantojamas ir tikai **speciālās koku stabilizācijas sistēmas**. Viena sistēma sastāv no divām speciālajām cilpeņu štropēm, šekeļiem un metāla savilcēja vai vītņstieņu sistēmas statiskas sistēmas gadījumā, vai speciālajām koku stabilizācijas virvēm (piemēram, Cobra, Boa, Gefa, Tree save) un palīgaprīkojuma dinamiskas sistēmas gadījumā. Neizmanto sistēmas ar slodzi



mazāku par 8 t, bet ņemot vērā drošināmā stumbra parametrus, nepieciešamības gadījumā izvēlēties lielākas, atbilstošas tonnāžas sistēmas. Uz vienu sistēmu nepieciešams viens plastikāta gada marķējums. Koka stabilizācijas sistēmas jāmaina ne vēlāk kā 8-12 gadus pēc montāžas, atbilstoši ražotāja noteiktajām specifikācijām.

19. Atkārtota visa parka inventarizācija jāveic 2033. gadā. Tomēr koku vizuāls novērtējums jāveic regulāri, īpaši pēc spēcīga vēja un intensīviem nokrišņiem, ziņojot atbildīgajām institūcijām par koku bīstamību un stāvokļa izmaiņām. Atsevišķu bīstamo koku stāvokļa novērtējums jāveic ik pēc 1-3 gadiem.

Eksperta atzinums sastādīts uz 9 (deviņām) lapām, neieskaitot pielikumus Nr. 1-2.

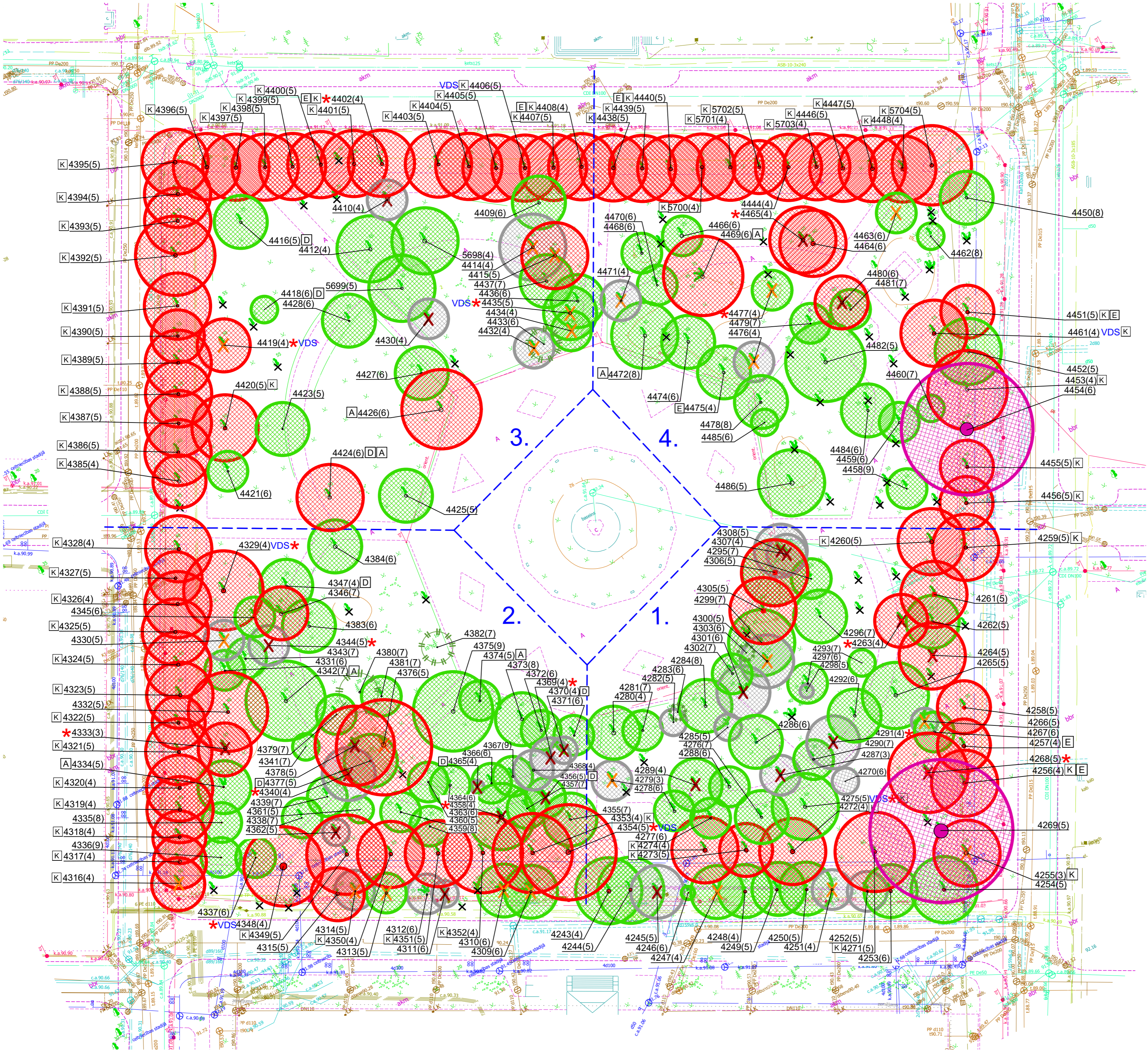
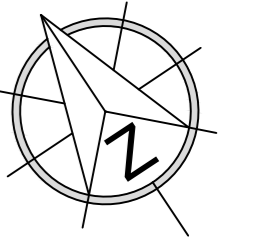
**Pielikumi:**

1. *Koku stāvokļa novērtējuma tabula, 17 lp.*
2. *Koku dendroloģiskās inventarizācijas plāns, 1 lp.*

Koku eksperts ..... Gvido Leiburgs

**Dokuments ir elektroniski parakstīts ar drošu elektronisko parakstu un satur laika zīmogu!**

*SAISTĪBU ATRUNA: Koka stabilitāte un drošība laika gaitā nemitīgi mainās. Nepieciešams atkārtoti izvērtēt koka drošību, ja gada laikā iestājas viens vai vairāki sekojoši apstākļi, kas var mainīt koku drošību: vēja ātrums lielāks par 17.2 m/s, lokāla virpuļvētra, spēcīga gaisa turbulence, ekstremāls apledējums, pārmērīga sniega/ūdens uzkrāšanās vainagā, zibens radīti bojājumi, ilgstošs sausums, intensīva sniega/ūdens uzkrāšanās vainagā vienlaicīgi ar mērenu vēju, dzīvnieku, putnu, bezmugurkaulnieku, sēņu un baktēriju darbības sekas, pārmērīga augsnes pārmitrināšanās, kas var veicināt sakņu izslīdēšanu, mehāniski, ķīmiski vai termiski koka sakņu sistēmas, stumbra vai vainaga bojājumi, tai skaitā neatbilstoši veikti kopšanas pasākumi. Eksperts neatbild par koku izraisītiem bojājumiem vai nelaiemes gadījumiem, ja to iemesls ir slēpti koka bojājumi, ko nav iespējams objektīvi noteikt, veicot koka vizuālo novērtējumu no zemes (piemēram, koka sakņu bojājumi), kā arī gadījumos, ja netiek savlaicīgi veikti eksperta noteiktie kopšanas pasākumi, iestājas apstākļi, kas aprakstīti augstāk, kad nepieciešams atkārtoti izvērtēt koka drošību vai cilvēka darbību rezultātā bojāts koks, vai būtiski mainījušies apstākļi koka tuvumā un tamlīdzīgi. Koku novērtēšanu, stāvokļa monitoringu un vainaga drošības sistēmu pārbaudi veikt EAC (Eiropas Arboristu padomes) sertificētiem arboristiem. Vainaga drošības sistēmas nepieciešams vizuāli pārbaudīt pēc vētras vai vismaz 1 reizi 5 gados, veicot pārbaudi koka vainagā, sistēmas nav ekspluatējamās ilgāk par 8-12 gadiem, atbilstoši konkrētā izgatavotājuņēmuma noteiktajām ekspluatācijas rekomendācijām.*



PIENĒMTIE APZĪMĒJUMI	
	Mazvērtīgs lapu koks
	Vērtīgs lapu koks
	Ļoti vērtīgs lapu koks
	Izcils lapu koks
	Vertīgs skuju koks
<b>4243(4)</b>	Koka numurs dabā uz koka stumbra, plānā, koku novērtējuma tabulā (koku fiziskā stavokļa novērtējums no 1-10)
	Rekomendējams likvidēt
	Pieļaujama koka likvidēšana
	Dabā neesošs koks
	Bīstams koks
<b>KSS</b>	Koka stabilizācijas sistēmas
<b>A</b>	Ainaviska vērtība
<b>K</b>	Kultūrvēsturiska vērtība
<b>D</b>	Dendroloģiska vērtība
<b>E</b>	Ekoloģiska vērtība
	Kvartālu robeža

**KOKU EKSPERTS**  
 reģ. Nr. 40103756780  
 Tel: +371 29135557  
 E-pasts: leiburgs@gmail.com

Objekts: 1. oficieru, 2. oficieru, Komandanta un Hospitāļu ielas Daugavpilī

Adrese: Koku dendroloģiskā inventarizācija Daugavpils cietokšņa parkā

Pasūtītājs: Sabiedrība ar ierobežotu atbildību „Livland Group”

Izstrādāja: Gvido Leiburgs

Rasēja: Kristīna Timofejeva

Rasējums:

**Koku dendroloģiskā inventarizācija Daugavpils cietokšņa parkā**



## DENDROLOĢISKĀ INVENTARIZĀCIJA AR KOKU STĀVOKĻA NOVĒRTĒJUMU



**Objekts:** Daugavpils cietokšņa dārzs

**Adrese:** 1. oficieru, 2. oficieru, Komandanta  
un Hospitāļu ielas, Daugavpils  
(Kadastra apzīmējums: 05000112009)

**Pasūtītājs:** SIA „Livland Group”

**Izpildītājs:** SIA „KOKU EKSPERTS”

**Eksperts:** G. Leiburgs

**KOKU STĀVOKĻA NOVĒRTĒJUMA TABULA**

NPK	Nr. pie koka	Latviskais nos.	Latīniskais nos.	Apkārt m., m 2023.	Mini- mālā sakņu aizsarg- zona, m	Vainaga platums, m	Koka augstums, m	Vecumposms, V1-V7	Vitalitāte (zema-augsta)	Stāvokļa apraksts	Koka vērtība (NEVĒRTĪGS- IZCILS)	Kopšanas pasākumi															Kopšanas darbu piezīmes	Arborista darba, h	Prioritāte (A1-D)	Piezīmes		
												Stāvokļa novērtējums 1-10	brīvi augoša vainaga veidošanas iespēja	vainaga polardēšanas iespējāmība	vainaga pacelšana	vainaga retināšana	vainaga samazināšana	sānzaru īsināšana	konkurējošās galotnes	sausie zari	bistami sausie zari	iekāršušie bistami zari	vainaga stabilizācijas sistēma 8 t	BĪSTAMS	rekomendējama likvidēšana	pieļaujama likvidēšana						
1	2	3	4	5	6	7	8	9	10	11	12	13	14	15	16	17	18	19	20	21	22	23	24	25	26	27	28	29	30			
<b>1. kvartāls</b>																																
1	4243	parastā kļava	<i>Acer platanooides</i>	1.91	6.1	10	18	V3	A	Pie stumbra pamatnes attīstījusies rēta, kurā novērojami <i>Oxyporus populinus</i> augļķermeņi. Stumbra centrālajā daļā attīstījusies trupe. Stumbrs 4 m augstumā iepriekš galotņots, attīstījis sekundārais vainags.	Vērtīgs	4																		3	C	
2	4244	parastā kļava	<i>Acer platanooides</i>	1.52	4.8	10	19	V3	V	Stumbrā, 2 m augstumā, zāģētu zaru rētās lokāli attīstījusies trupe. Samazināta vitalitāte. Koks iepriekš galotņots 6 m augstumā.	Vērtīgs	5																		2	B	
3	4245	parastā kļava	<i>Acer platanooides</i>	1.25	4.0	8	17	V3	V	Stumbra centrālajā daļā attīstījis dobums. Vainags šaurs. Koks iepriekš galotņots 5 m augstumā.	Mazvērtīgs	5												1						1	B	
4	4246	parastā zirgkastaņa	<i>Aesculus hippocastanum</i>	0.46	1.5	2	8	V2	V	Vainags vienpusējs D virzienā. Stumbrs sasniedz 5 grādu leņķi D virzienā. Uz lāpām novērojami <i>Cameraria ohridella</i> bojājumi. Pie stumbra pamatnes novērojami mehāniski radīti stumbra bojājumi.	Vērtīgs	6																			0	D
5	4247	parastā kļava	<i>Acer platanooides</i>	1.55	4.9	8	17	V3	V	Samazināta vitalitāte. Koks galotņots 6 m augstumā. Stumbra centrālajā daļā izveidojies dobums.	Vērtīgs	4														1				2	C	
6	4248	parastā kļava	<i>Acer platanooides</i>	1.45	4.6	8	17	V3	V	Stumbrs 3 m augstumā V veidā dalās divos stumbros. Vainagā izlūzuši otrās pakāpes skeletzari.	Vērtīgs	4																		0	D	
7	4249	parastā kļava	<i>Acer platanooides</i>	1.23	3.9	8	17	V3	A	Koks galotņots 5 m augstumā.	Vērtīgs	5																		0	D	
8	4250	parastā kļava	<i>Acer platanooides</i>	1.14	3.6	8	16	V3	A	Koks galotņots 5 m augstumā.	Vērtīgs	5																		0	D	
9	4251	parastā kļava	<i>Acer platanooides</i>	1.04	3.3	6	14	V3	V	Koks galotņots 4 m augstumā. Stumbrs sasniedz 7 grādu leņķi D virzienā. Vainagā lieli sausie zari. Samazināta vitalitāte.	Mazvērtīgs	4														1	Koks likvidējams zāģējot pa daļām.			2	C	
10	4252	parastā kļava	<i>Acer platanooides</i>	0.95	3.0	6	15	V3	A	Koks galotņots 5 m augstumā.	Mazvērtīgs	5																		0	D	

1	2	3	4	5	6	7	8	9	10	11	12	13	14	15	16	17	18	19	20	21	22	23	24	25	26	27	28	29	30
11	4253	parastā kļava	<i>Acer platanoides</i>	1.52	4.8	8	17	V3	A	Stumbrs sasniedz 10 grādu leņķi D virzienā. Pie stumbra pamatnes nebūtiski sakņu sistēmas bojājumi. Vainags vienpusējs D virzienā.	Vērtīgs	6					20 %	1									2	C	
12	4254	parastā kļava	<i>Acer platanoides</i>	1.58	5.0	10	19	V3	V	Stumbrs 2,5 m augstumā no viena punkta dalās trīs stumbros.	Vērtīgs	5			1		20 %		1							Vainaga formas optimizēšana.	3	B	
13	4255	Holandes liepa	<i>Tilia x europaea</i>	1.98	6.3	10	10	V4	V	Stumbrs 2,5 m un 5 m augstumā galotņots. Stumbru dalījumu vietā plaši trupes radīti bojājumi.	Ļoti vērtīgs	3		1										1	Vainaga polardēšana 6 m augstumā. Pieļaujama koka nomaņa ar jaunu.	1	C	Kultūrvēsturiska vērtība. Holandes liepu rindveida stādījums.	
14	4256	Holandes liepa	<i>Tilia x europaea</i>	1.76	5.6	10	18	V4	V	Stumbra centrālajā daļā attīstījies dobums. Koks galotņots 3 un 6 m augstumā. Stumbrs 2,5 m augstumā dalās četros stumbros.	Ļoti vērtīgs	4		1													0	D	Kultūrvēsturiska vērtība. Holandes liepu rindveida stādījums. Ekoloģiska vērtība.
15	4257	parastā liepa	<i>Tilia cordata</i>	1.72	5.5	8	18	V4	A	Koks 3 un 6 m augstumā galotņots. Stumbra centrālajā daļā attīstījies dobums.	Ļoti vērtīgs	4		1													0	D	Ekoloģiska vērtība.
16	4258	parastā liepa	<i>Tilia cordata</i>	1.76	5.6	8	19	V4	A	Koks galotņots 6 m augstumā. Stumbra centrālajā daļā lokāli attīstījusies trupe. Stumbrs 3 m augstumā V veidā dalās divos stumbros.	Ļoti vērtīgs	5		1													0	D	
17	4259	Holandes liepa	<i>Tilia x europaea</i>	1.71	5.4	10	18	V4	A	Koks galotņots 3 un 6 m augstumā. Stumbru dalīšanās vietā lokāli attīstījusies trupe.	Ļoti vērtīgs	5		1													0	D	Kultūrvēsturiska vērtība. Holandes liepu rindveida stādījums.
18	4260	Holandes liepa	<i>Tilia x europaea</i>	1.87	6.0	10	22	V4	A	Koks galotņots 3 un 6 m augstumā. Stumbra centrālajā daļā slēpts dobums.	Ļoti vērtīgs	5	1	1													0	D	Kultūrvēsturiska vērtība. Ekoloģiska vērtība vārnv. ligzda
19	4261	spilvaugļu papele	<i>Populus trichocarpa</i>	2.07	6.6	10	24	V4	V	Sakņu sistēmas bojājumi. Virspusējās saknēs lokāli attīstījusies trupe. Samazināta vitalitāte. Stumbrs 5 m augstumā V veidā stabili dalās divos stumbros.	Ļoti vērtīgs	5					1										4	C	
20	4262	parastā liepa	<i>Tilia cordata</i>	1.22	3.9	8	19	V3	A	Stumbrs 3 m augstumā V veidā dalās divos stumbros.	Vērtīgs	5															0	D	
21	4263	Kanādas papele	<i>Populus x canadensis</i>	2.07	6.6	8	25	V4	V	Pie stumbra pamatnes D pusē plaši trupes bojājumi. Stumbrs sasniedz 12 grādu leņķi Z virzienā.	Ļoti vērtīgs	4							1	1						Koks likvidējams zāgējot pa daļām.	7	A2	Sievišķais klons, izplata lidpūkas.
22	4264	spilvaugļu papele	<i>Populus trichocarpa</i>	2.17	6.9	10	24	V4	V	Pie stumbra pamatnes attīstījušās atvases. Virsējās saknēs attīstījusies trupe. Stumbrs 5 m augstumā V veidā dalās divos stumbros.	Ļoti vērtīgs	5							1	1							7	A2	Koks likvidējams zāgējot pa daļām.
23	4265	parastā kļava	<i>Acer platanoides</i>	1.64	5.2	10	22	V4	A	Stumbrs 5 m augstumā U veidā dalās divos stumbros. Viens no stumbriem V veidā dalās atkārtoti.	Vērtīgs	5														Vainaga samazināšana no D puses.	0	D	

1	2	3	4	5	6	7	8	9	10	11	12	13	14	15	16	17	18	19	20	21	22	23	24	25	26	27	28	29	30			
24	4266	parastā liepa	<i>Tilia cordata</i>	0.92	2.9	4	21	V3	V	Šaurs, iespiests vainags. Stumbrs 4 m augstumā V veidā dalās divos stumbros.	Mazvērtīgs	5														1	Koks likvidējams gāžot no celma.	1	C			
25	4267	parastā kļava	<i>Acer platanoides</i>	1.20	3.8	6	22	V3	A	Vainags šaurs, iespiests.	Vērtīgs	6																0	D			
26	4268	Kanādas papele	<i>Populus x canadensis</i>	2.55	8.1	12	30	V4	V	Stumbrs sasniedz 16 grādu leņķi A virzienā. R pusē daļēji pacelta sakņu sistēma. <b>Potenciāli bīstams!</b>	Ļoti vērtīgs	5				1			1	1			1	1			Koks likvidējams zāgējot pa daļām.	7	A2	Sievišķais klons, izplata lidpūkas.		
27	4269	Kanādas papele	<i>Populus x canadensis</i>	4.10	13.1	22	31	V5	V	Lielu dimensiju koks. No stumbra 7 m augstumā atdalās spēcīgs skeletzars. Uz stumbra h 0-21 m zibens izlādes mizas bojājums, stumbra pamatnē <b>Trametes versicolor</b> auglķermeņi zibens bojājumā.	Izcils	5					10 %	20 %		1	1								16	A2	Sievišķais klons, izplata lidpūkas.	
28	4270	parastā zirgkastaņa	<i>Aesculus hippocastanum</i>	0.34	1.1	4	10	V2	V	Blakus augošo koku nomākts vainags. Pie stumbra pamatnes nebūtiski bojājumi. Novērojami <b>Cameraria ohridella</b> bojājumi.	Mazvērtīgs	6																	0	D		
29	4271	Holandes liepa	<i>Tilia x europaea</i>	2.07	6.6	12	20	V4	A	Koks galotņots 3 un 6 m augstumā. Pie stumbra pamatnes attīstījušās atvases. Stumbrā, 4 m augstumā, izlūzuša skeletzara rētā attīstījies dobums.	Ļoti vērtīgs	5	1	1		1			1										3	B	Kultūrvēsturiska vērtība. Holandes liepu rindveida stādījums.	
30	4272	Holandes liepa	<i>Tilia x europaea</i>	2.16	6.9	10	20	V4	A	Koks galotņots 3 un 6 m augstumā. Stumbrs 3 augstumā dalās divos stumbros, stumbru daļējuma vietā attīstījies plašs dobums. Stumbra centrālajā daļā attīstījies dobums.	Ļoti vērtīgs	4	1	1		1														3	B	Kultūrvēsturiska vērtība. Holandes liepu rindveida stādījums.
31	4273	Holandes liepa	<i>Tilia x europaea</i>	1.90	6.1	8	19	V4	A	Stumbrs 3 un 6 m augstumā galotņots. Stumbrš 3 m augstumā, liela zāgēta zara rētā attīstījies dobums.	Ļoti vērtīgs	5	1	1		1													3	B	Kultūrvēsturiska vērtība. Holandes liepu rindveida stādījums.	
32	4274	Holandes liepa	<i>Tilia x europaea</i>	2.10	6.7	10	20	V4	A	Stumbrs 3 un 6 m augstumā galotņots.	Ļoti vērtīgs	4	1	1															0	D	Kultūrvēsturiska vērtība. Holandes liepu rindveida stādījums.	
33	4275	parastā liepa	<i>Tilia cordata</i>	1.67	5.3	10	22	V3	A	Stumbrs 6 m augstumā V veidā dalās divos stumbros.	Vērtīgs	5										1	1					4	A2			
34	4276	parastā liepa	<i>Tilia cordata</i>	1.10	3.5	8	20	V3	A	No stumbra 3 m augstumā atdalās konkurējošs skeletzars.	Vērtīgs	7																lzzāgēt konkurējošos skeletzaru.	0	D		
35	4277	parastā liepa	<i>Tilia cordata</i>	0.97	3.1	6	19	V3	A	Koka pie stumbra pamatnes sasniedz 18 grādu leņķi. Pie stumbra pamatnes attīstījušās atvases, <b>Stigmina pulvinata</b> pazīmes.	Vērtīgs	6																	0	D		
36	4278	parastā liepa	<i>Tilia cordata</i>	1.32	4.2	6	20	V3	A	Stumbrs sasniedz 5 grādu leņķi A virzienā.	Vērtīgs	6								1									3	B		

1	2	3	4	5	6	7	8	9	10	11	12	13	14	15	16	17	18	19	20	21	22	23	24	25	26	27	28	29	30	
37	4279	Pensilvānijas osis	<i>Fraxinus pennsylvanica</i>	1.09	3.5	6	17	V3	Z	Samazināta vitalitāte. Zāģēta skeletzara rētā un uz stumbra nekrozes zona un novērojama trupe.	Mazvērtīgs	3													1	Koks likvidējams gāžot no celma.	2	B	Dendroloģiska, ekoloģiska vērtība-dzeņa dobums.	
38	4280	parastā zirgkastaņa	<i>Aesculus hippocastanum</i>	1.81	5.8	8	15	V3	V	Novērojami <i>Cameraria ohridella</i> bojājumi. Stumbrā 2 un 3 m augstumā, zāģētu zaru rētā attīstīties vajējs dobums.	Vērtīgs	4						1									1	C		
39	4281	parastā liepa	<i>Tilia cordata</i>	1.10	3.5	6	15	V3	A	No stumbra 2 m augstumā atdalās spēcīgs skeletzars.	Vērtīgs	7															0	D	Blakus kokam aug <i>Thuja occidentalis</i> .	
40	4282	parastā zirgkastaņa	<i>Aesculus hippocastanum</i>	0.47	1.5	4	12	V2	V	Viens labi strukturēts stumbrs. Nomākts vainags.	Mazvērtīgs	5															0	D		
41	4283	rietuma tūja	<i>Thuja occidentalis</i>	0.53	1.7	2	10	V3	V	Samazināta vitalitāte. Vainags iespiests, šaurs.	Vērtīgs	6															0	D		
42	4284	parastā liepa	<i>Tilia cordata</i>	1.34	4.3	8	18	V4	V	Stumbrs savērts 3 grādu leņķī R virzienā, <i>Stigmia pulvinata</i> pazīmes.	Vērtīgs	8							1								2	C		
43	4285	parastā zirgkastaņa	<i>Aesculus hippocastanum</i>	0.39	1.2	4	9	V2	V	Nomākts vainags.	Mazvērtīgs	5															0	D		
44	4286	parastā liepa	<i>Tilia cordata</i>	1.29	4.1	8	21	V4	A	Stumbrs 8 m augstumā V veidā dalās trīs stumbros.	Vērtīgs	6						1									3	B		
45	4287	parastā liepa	<i>Tilia cordata</i>	1.03	3.3	6	19	V3	V	Pamatstumbrs nozāģēts 4 m augstumā, veidojot plašu dobumu.	Mazvērtīgs	3													1		2	C		
46	4288	parastā liepa	<i>Tilia cordata</i>	1.34	4.3	6	18	V4	A	Stumbrs 4 m augstumā U veidā stabili dalās divos stumbros.	Vērtīgs	6						1	1								3	B	Ekoloģiska vērtība-vārņveidīgo ligzda.	
47	4289	parastā liepa	<i>Tilia cordata</i>	1.70	5.4	8	20	V4	A	Potenciāli bistams! Stumbrs 2 m augstumā V veidā nestabili dalās divos stumbros.	Vērtīgs	4											1	1		Koks likvidējams gāžot no celma.	4	A2		
48	4290	parastā liepa	<i>Tilia cordata</i>	1.05	3.3	6	23	V3	A		Vērtīgs	7															0	D		
49	4291	parastais osis	<i>Fraxinus excelsior</i>	1.11	3.5	8	20	V3	Z	<i>Hymenoscyphus fraxineus</i> bojāts koks. Pie stumbra pamatnes attīstījusies trupe un dobums, bojāta arī sakņu sistēma. Stumbrs 3 m augstumā U veidā dalās divos stumbros.	Mazvērtīgs	4												1	1		Koks likvidējams gāžot no celma.	3	A2	
50	4292	parastā liepa	<i>Tilia cordata</i>	1.24	3.9	8	20	V4	A	Viens stumbrs. <i>Polyporus varius</i> .	Vērtīgs	6															0	D		
51	4293	parastā zirgkastaņa	<i>Aesculus hippocastanum</i>	0.30	1.0	4	8	V1	V	<i>Cameraria ohridella</i> bojājumi uz lapām (5-10%).	Vērtīgs	7															0	D		
52	4294	parastā goba	<i>Ulmus glabra</i>																											
53	4295	parastais osis	<i>Fraxinus excelsior</i>	0.46	1.5	6	14	V2	A	Pie stumbra pamatnes vizuāls paresninājums.	Vērtīgs	7															0	D		
54	4296	parastā kļava	<i>Acer platanooides</i>	0.93	3.0	8	18	V3	A	Simetrisks vainags. Stumbrs 8 m augstumā V veidā dalās divās galotnēs.	Vērtīgs	7						1									2	B		
55	4297	āra bērzs	<i>Betula pendula</i>	0.88	2.8	6	21	V3	V		Vērtīgs	6															0	D		
56	4298	āra bērzs	<i>Betula pendula</i>	0.36	1.1	2	13	V2	A		Mazvērtīgs	5															0	D		
57	4299	parastā kļava	<i>Acer platanooides</i>	0.96	3.1	10	18	V2	A		Vērtīgs	7															0	D		
58	4300	parastā kļava	<i>Acer platanooides</i>	0.64	2.0	8	18	V2	A	Stumbrs 3 m augstumā U veidā dalās divos stumbros.	Mazvērtīgs	5													1		Koks likvidējams gāžot no celma.	2	C	
59	4301	parastā kļava	<i>Acer platanooides</i>	0.85/0.69	2.7	8	20	V2	A	Stumbrs 1 m augstumā V veidā dalās divos stumbros.	Mazvērtīgs	6													1		Koks likvidējams gāžot no celma.	2	C	

1	2	3	4	5	6	7	8	9	10	11	12	13	14	15	16	17	18	19	20	21	22	23	24	25	26	27	28	29	30		
60	4302	parastā liepa	<i>Tilia cordata</i>	1.08	3.4	6	18	V3	A	Vainags vienpusējs R virzienā.	Vērtīgs	7															0	D			
61	4303	rietuma tūja	<i>Thuja occidentalis</i>	0.42	1.3	2	8		V		Vērtīgs	6															0	D			
62	4304	spilvaugļu papele	<i>Populus trichocarpa</i>																												
63	4305	spilvaugļu papele	<i>Populus trichocarpa</i>	2.26	7.2	10	27	V4	V	Plaši virspusējo sakņu bojājumi. Stumbrs 8 m augstumā dalās divos stumbros. Potenciāli bīstams.	Ļoti vērtīgs	5							1								4	B			
64	4306	spilvaugļu papele	<i>Populus trichocarpa</i>	2.26	7.2	10	28	V4	V	Stumbrs 10 m augstumā dalās divos stumbros. Bojātas skeletsaknes.	Ļoti vērtīgs	5															7	B			
65	4307	spilvaugļu papele	<i>Populus trichocarpa</i>	0.61	1.9	6	15	V3	A	Stumbrs sasniedz 15 grādu leņķi ZA virzienā. Nomākts vainags. Bojāta sakņu sistēma. Nomākts vainags.	Mazvērtīgs	4												1		Koks likvidējams gāžot no celma.	1	B			
66	4308	parastā kļava	<i>Acer platanoides</i>	0.98	3.1	8	17	V2	A	Nomākts, vienpusējs vainags.	Mazvērtīgs	5												1			1.5	C			
<b>2. kvartāls</b>																															
67	4309	parastā liepa	<i>Tilia cordata</i>	1.13/0.98/0.60/1.10	3.7	8	18	V3	A	Koks galotņots 4 m augstumā. No pamata sadalās 3 stumbros.	Vērtīgs	6							1							1	Nav piemērots polardēšanai! Vidējos stumbros izzāģēt līdz celma daļai.	3	B		
68	4310	parastā liepa	<i>Tilia cordata</i>	0.99/0.94/0.75	3.2	8	18	V3	A		Vērtīgs	6							1							1		2	B		
69	4311	parastā kļava	<i>Acer platanoides</i>	0.47	1.5	4	12	V2	A	Stumbrs sasniedz 6 grādu leņķi A virzienā.	Mazvērtīgs	6												1		Koks likvidējams gāžot no celma.	1	C			
70	4312	parastā kļava	<i>Acer platanoides</i>	0.88/0.51	2.8	6	17	V2	A	No stumbra 0,5 m augstumā atdalās ar galotni konkurējošs stumbrs.	Mazvērtīgs	6							1									1	B		
71	4313	parastā liepa	<i>Tilia cordata</i>	1.22	3.9	6	17	V3	A	Koks 4 m augstumā galotņots, galotņošanas vietā nestabili dalās divos stumbros. Nestabili zarots vainags.	Vērtīgs	5							1							1		1	B		
72	4314	parastā liepa	<i>Tilia cordata</i>	0.88	2.8	6	17	V2	A	Izliekts stumbrs. Blakus augošo koku nomākts vainags. Stumbrā pie pamatnes neliels, lokāls bojājums. Vainags vienpusējs D virzienā.	Mazvērtīgs	5														1			1	C	
73	4315	spilvaugļu papele	<i>Populus trichocarpa</i>	1.71	5.4	8	22	V4	V	Vainagā sīki sausie zari. Stumbrs sasniedz 3 grādu leņķi A virzienā.	Ļoti vērtīgs	5						1		1								4	B		
74	4316	Holandes liepa	<i>Tilia x europaea</i>	1.74	5.5	8	19	V4	Z	Būtiski sakņu sistēmas bojājumi. Vainaga perimetrā daudz iekaltušu zaru. Koks galotņots 3 un 6 m augstumā. Stumbra centrālajā daļā attīstījušies trupe. Uz stumbra attīstījušās atvases.	Ļoti vērtīgs	4	1	1												1	Ja ilgtermiņā koka stāvoklis pasliktinās, pieļaujama koka nomaīņa.	4	C	Rindveida Holandes liepu stādījums. Kultūrvēsturiska vērtība.	
75	4317	Holandes liepa	<i>Tilia x europaea</i>	1.66	5.3	8	20	V4	V	Koks galotņots 3 un 6 m augstumā. Stumbrā 3 m augstumā attīstījušies vajēji dobumi, stumbra centrālajā daļā sākusī attīstīties trupe. Samazināta vitalitāte.	Ļoti vērtīgs	4	1	1														0	D	Rindveida Holandes liepu stādījums. Kultūrvēsturiska vērtība.	



1	2	3	4	5	6	7	8	9	10	11	12	13	14	15	16	17	18	19	20	21	22	23	24	25	26	27	28	29	30
76	4318	Holandes liepa	<i>Tilia x europaea</i>	1.40	4.5	8	19	V4	A	Uz stumba attīstījušās atvases. Pie stumbra pamatnes attīstījusies sulojoša brūce. Stumbra centrālajā daļā attīstījies dobums.	Ļoti vērtīgs	4	1	1													0	D	Rindveida Holandes liepu stādījums. Kultūrvēsturiska vērtība.
77	4319	Holandes liepa	<i>Tilia x europaea</i>	1.61	5.1	10	20	V4	A	Stumbrā, 2,5 m augstumā vajējs dobums.	Ļoti vērtīgs	4	1	1													0	D	Rindveida Holandes liepu stādījums. Kultūrvēsturiska vērtība.
78	4320	Holandes liepa	<i>Tilia x europaea</i>	1.59	5.1	10	19	V4	A		Ļoti vērtīgs	4	1	1													0	D	Rindveida Holandes liepu stādījums. Kultūrvēsturiska vērtība.
79	4321	Holandes liepa	<i>Tilia x europaea</i>	1.49	4.7	10	19	V4	A	Stumbra centrālajā daļā lokāli attīstījusies trupe.	Ļoti vērtīgs	5	1	1													0	D	Rindveida Holandes liepu stādījums. Kultūrvēsturiska vērtība.
80	4322	Holandes liepa	<i>Tilia x europaea</i>	1.44	4.6	8	19	V4	A	Koks galotņots 3 un 6 m augstumā.	Ļoti vērtīgs	5	1	1													0	D	Rindveida Holandes liepu stādījums. Kultūrvēsturiska vērtība.
81	4323	Holandes liepa	<i>Tilia x europaea</i>	1.60	5.1	10	20	V4	A	Pie stumbra pamatnes sulojoša plaša. Koks galotņots 3 un 6 m augstumā. Stumbra centrālajā daļā slēpts dobums.	Ļoti vērtīgs	5		1													0	D	Rindveida Holandes liepu stādījums. Kultūrvēsturiska vērtība.
82	4324	Holandes liepa	<i>Tilia x europaea</i>	1.53	4.9	10	20	V4	A	Zāģētu zaru rētās attīstījušies vajēji dobumi.	Ļoti vērtīgs	5		1													0	D	Rindveida Holandes liepu stādījums. Kultūrvēsturiska vērtība.
83	4325	Holandes liepa	<i>Tilia x europaea</i>	1.53	4.9	10	20	V4	A	Stumbra centrālajā daļā attīstījies dobums. Stumbrs saskvērts 15 grādu leņķī D virzienā. Koks galotņots 3 un 6 m augstumā. Stumbra centrālajā daļā attīstījies dobums.	Ļoti vērtīgs	5		1													0	D	Rindveida Holandes liepu stādījums. Kultūrvēsturiska vērtība.
84	4326	Holandes liepa	<i>Tilia x europaea</i>	1.44	4.6	10	20	V4	A	Koks galotņots 2,5 m augstumā. Uz stumbra attīstījušās atvases.	Ļoti vērtīgs	4		1						1							2	C	Rindveida Holandes liepu stādījums. Kultūrvēsturiska vērtība.
85	4327	Holandes liepa	<i>Tilia x europaea</i>	1.35	4.3	8	19	V4	A	Koks galotņots 3 un 6 m augstumā. Stumbra centrālajā daļā lokāli attīstījusies trupe.	Ļoti vērtīgs	5	1	1													0	D	Rindveida Holandes liepu stādījums. Kultūrvēsturiska vērtība.
86	4328	Holandes liepa	<i>Tilia x europaea</i>	1.62	5.2	10	17	V4	V	Veikta grunts pazemināšana no Z puses, grūti nosakāmi sakņu sistēmas bojājumi. Plašs vainags. Stumbra centrālajā daļā attīstījies slēpts dobums.	Ļoti vērtīgs	4		1	1					1							3	B	Rindveida Holandes liepu stādījums. Kultūrvēsturiska vērtība.

1	2	3	4	5	6	7	8	9	10	11	12	13	14	15	16	17	18	19	20	21	22	23	24	25	26	27	28	29	30
87	4329	parastā liepa	<i>Tilia cordata</i>	2.09	6.7	12	20	V4	A	Koks galotņots 3 un 6 m augstumā. Stumbrā 3 m augstumā liels valējs dobums. Stumbra centrālajā daļā attīstījusies trupe. Kokam vairākas galotnes.	Ļoti vērtīgs	4										5	1					5	A2
88	4330	parastais osis	<i>Fraxinus excelsior</i>	0.77	2.5	6	18	V2	V	Izlocīts stumbrs.	Mazvērtīgs	5													1		1	C	
89	4331	parastā liepa	<i>Tilia cordata</i>	0.64	2.0	6	15	V2	A	Šaurs, iespiests vainags.	Vērtīgs	6															0	D	
90	4332	Holandes liepa	<i>Tilia x europaea</i>	1.47	4.7	12	21	V4	A	Koks galotņots 2,5 un 6 m augstumā.	Ļoti vērtīgs	5	1	1													0	D	
91	4333	parastā liepa	<i>Tilia cordata</i>	1.78	5.7	8	18	V4	A	Stumbra centrālajā daļā attīstījusies trupe, izveidojies plašs dobums no pamatnes līdz 2,5 m augstumam. Stumbrs 2,5 m augstumā dalās divos stumbros. Koks galotņots 6 m augstumā.	Ļoti vērtīgs	3											1	1		Koks likvidējams zāgējot pa daļām.	4	A2	
92	4334	platlapu liepa	<i>Tilia platyphyllos</i>	0.78/0.71	2.5	8	14	V4	A	Stumbrs 0,5 m augstumā dalās divos stumbros.	Vērtīgs	5														Ilgtermiņā nepieciešama KSS.	0	D	
93	4335	parastā zirgkastaņa	<i>Aesculus hippocastanum</i>	0.56	1.8	6	12	V2	A	Uz lapām <i>Cameraria ohridella</i> bojājumi (10%). Šaurs, iespiests vainags.	Vērtīgs	8															0	D	
94	4336	parastā zirgkastaņa	<i>Aesculus hippocastanum</i>	0.60	1.9	6	10	V2	A	Uz lapām <i>Cameraria ohridella</i> bojājumi (5-20%). Nomākts vainags.	Vērtīgs	9															0	D	
95	4337	parastā zirgkastaņa	<i>Aesculus hippocastanum</i>	0.56	1.8	6	9	V2	V	No stumbra 1 m augstumā atdalās spēcīgs skeletzars. Uz lapām <i>Cameraria ohridella</i> bojājumi.	Vērtīgs	6															0	D	
96	4338	parastā zirgkastaņa	<i>Aesculus hippocastanum</i>	0.48	1.5	6	12	V2	V	Nomākta galotne.	Vērtīgs	7															0	D	
97	4339	parastā zirgkastaņa	<i>Aesculus hippocastanum</i>	0.48	1.5	6	12	V2	V	Nomākta galotne. Uz lapām <i>Cameraria ohridella</i> bojājumi.	Vērtīgs	7															0	D	
98	4340	parastais osis	<i>Fraxinus excelsior</i>	0.74/0.98/0.60	3.1	8	17	V3	V	Stumbrs no pamatnes līdz 1,5 m augstumam dalās trīs stumbros. <i>Hymenoscyphus fraxineus</i> bojāts koks.	Mazvērtīgs	4											1	1		Koks likvidējams zāgējot pa daļām.	4	A2	
99	4341	parastā zirgkastaņa	<i>Aesculus hippocastanum</i>	0.32	1.0	4	11	V2	V	Uz lapām <i>Cameraria ohridella</i> bojājumi (5-10%). Pie stumbra pamatnes mehāniski radīti bojājumi. Nomākts vainags.	Vērtīgs	7															0	D	
100	4342	parastā kļava	<i>Acer platanoides</i>	1.62	5.2	12	19	V4	A	Stumbrs sasniedz 11 grādu leņķi ZA virzienā, galotnē koks līdzsvarojies. No stumbra 5 m augstumā atdalās spēcīgs skeletzars.	Vērtīgs	7															0	D	Ainaviska vērtība.
101	4343	parastā liepa	<i>Tilia cordata</i>	0.82	2.6	6	18	V3	A		Vērtīgs	7															0	D	
102	4344	parastais osis	<i>Fraxinus excelsior</i>	0.82	2.6	6	18	V2	V		Mazvērtīgs	5							1				1	1			1	B	
103	4345	parastā liepa	<i>Tilia cordata</i>	0.65	2.1	6	13	V2	A	Stumbrs 2 m augstumā izliekts.	Vērtīgs	6															0	D	

1	2	3	4	5	6	7	8	9	10	11	12	13	14	15	16	17	18	19	20	21	22	23	24	25	26	27	28	29	30	
104	4346	spilvaugļu papele	<i>Populus trichocarpa</i>	1.56	5.0	8	24	V4	A	Virspusējās skeletsaknes atsegtas, tajās novērojami lokāli bojājumi.	Ļoti vērtīgs	7																0	D	
105	4347	Pensilvānijas osis	<i>Fraxinus pennsylvanica</i>	1.20	3.8	8	20	V3	V	Stumbrs 3 m augstumā dalās trīs stubros. Stumbru sazarošanās vietā attīstījušies sēņu augļķermeņi. Pamats uzskatīt, ka stumbra centrālajā daļā attīstījušies trupe.	Vērtīgs	4																0	D	Dendroloģiska vērtība. Šauras, lancetiskas lapas.
106	4348	parastais ozols	<i>Quercus robur</i>	3.40	10.8	12	18	V4	Z	Būtiski sakņu sistēmas bojājumi. Stumbrs 1,35 m augstumā V veidā dalās divos stubros. Pastāv stumbra izlūšanas risks. Zāģētu zaru rētās attīstījušies <i>Daedalea quercina</i> augļķermeņi.	Ļoti vērtīgs	4					1						1	1			Jāveic vainaga samazināšana jauno stādījumu virzienā.	2	B	
107	4349	Holandes liepa	<i>Tilia x europaea</i>	1.74	5.5	12	19	V4	A	Koks galotņots 2,5, 3 un 5 m augstumā. Stumbra centrālajā daļā lokāli attīstījušies trupe.	Ļoti vērtīgs	5		1		1												3	B	Rindveida Holandes liepu stādījums. Kultūrvēsturiska vērtība.
108	4350	Holandes liepa	<i>Tilia x europaea</i>	1.79	5.7	10	20	V4	A	Zāģēta zara rētā 3 m augstumā attīstījušies dobums. Koks galotņots 2,5, 3 un 5 m augstumā.	Ļoti vērtīgs	4		1		1												3	B	Rindveida Holandes liepu stādījums. Kultūrvēsturiska vērtība.
109	4351	Holandes liepa	<i>Tilia x europaea</i>	1.82	5.8	10	20	V4	A	Koks galotņots 3 un 6 m augstumā.	Ļoti vērtīgs	5		1														0	D	Rindveida Holandes liepu stādījums. Kultūrvēsturiska vērtība.
110	4352	Holandes liepa	<i>Tilia x europaea</i>	1.82	5.8	12	20	V4	A	Koks galotņots 3 un 6 m augstumā.	Ļoti vērtīgs	4		1		1												3	B	Rindveida Holandes liepu stādījums. Kultūrvēsturiska vērtība.
111	4353	Holandes liepa	<i>Tilia x europaea</i>	1.79	5.7	12	19	V4	A	Koks galotņots 3 un 6 m augstumā.	Ļoti vērtīgs	4		1		1												3	B	Rindveida Holandes liepu stādījums. Kultūrvēsturiska vērtība.
112	4354	spilvaugļu papele	<i>Populus trichocarpa</i>	2.37	7.5	14	24	V4	V	Vizuāli novērojami sakņu bojājumi. Stumbrs 4 m augstumā V veidā dalās trīs stubros. Ilgtermiņā bīstams!	Ļoti vērtīgs	5							1	1		3					6	A2		
113	4355	parastā liepa	<i>Tilia cordata</i>	1.13	3.6	8	22	V3	A		Vērtīgs	7																0	D	
114	4356	Pensilvānijas osis	<i>Fraxinus pennsylvanica</i>	0.94	3.0	6	20	V3	A	Koks sasvērts 10 grādu leņķī A virzienā. Nebūtiski sakņu sistēmas bojājumi. Augstu pacelts vainags.	Vērtīgs	5											1	1				2	B	Dendroloģiska vērtība.
115	4357	parastā liepa	<i>Tilia cordata</i>	0.64	2.0	6	16	V2	A		Vērtīgs	7																0	D	
116	4358	spilvaugļu papele	<i>Populus trichocarpa</i>	2.15	6.8	10	25	V4	V	Bojātas virsējās saknes. Stumbrs 4 m augstumā V veidā ar progresējošu plaisu dalās divos stubros.	Vērtīgs	4								1	1			1	1			5	A2	

1	2	3	4	5	6	7	8	9	10	11	12	13	14	15	16	17	18	19	20	21	22	23	24	25	26	27	28	29	30	
117	4359	parastā liepa	<i>Tilia cordata</i>	0.89	2.8	6	22	V2	A		Vērtīgs	8																0	D	
118	4360	parastā liepa	<i>Tilia cordata</i>	0.87	2.8	6	18	V2	A	Izliekts stumbrs. Stumbrs pie pamatnes sasniedz 15 grādu leņķi A virzienā.	Vērtīgs	5																0	D	
119	4361	parastā zirgkastaņa	<i>Aesculus hippocastanum</i>	0.30	1.0	4	10	V2	V	Nomākts vainags. Pie stumbra pamatnes novērojami mehāniski radīti bojājumi.	Vērtīgs	5																0	D	
120	4362	parastā liepa	<i>Tilia cordata</i>	0.45	1.4	4	10	V2	A	Stumbrs sasniedz 16 grādu leņķi A virzienā.	Mazvērtīgs	5												1		Koks likvidējams gāžot no celma.	0.5	B		
121	4363	parastā liepa	<i>Tilia cordata</i>	0.82	2.6	6	17	V3	A	Šaurs, iespiests vainags.	Vērtīgs	6																0	D	
122	4364	parastā zirgkastaņa	<i>Aesculus hippocastanum</i>	1.15	3.7	6	16	V3	V	Stumbrs 2,5 m augstumā V veidā dalās divos stumbros. Uz lapām redzami <i>Cameraria ohridella</i> bojājumi (5-10%).	Vērtīgs	6						1										2	C	
123	4365	Pensilvānijas osis	<i>Fraxinus pennsylvanica</i>	0.45	1.4	2	15	V2	V	Nomākts, šaurs vainags.	Mazvērtīgs	4												1		Koks likvidējams gāžot no celma.	0.5	B	Dendroloģiska vērtība.	
124	4366	parastais osis	<i>Fraxinus excelsior</i>	0.77	2.5	6	17	V3	A		Vērtīgs	6																0	D	
125	4367	parastā liepa	<i>Tilia cordata</i>	1.06	3.4	6	19	V3	A		Vērtīgs	9																0	D	
126	4368	parastā zirgkastaņa	<i>Aesculus hippocastanum</i>	1.17	3.7	6	10	V3	V	Uz lapām <i>Cameraria ohridella</i> bojājumi (5-10%). Stumbrs 2 m augstumā dalās trīs stumbros. Pie pamatnes plašs bojājums. Stumbra centrālajā daļā attīstījusies trupe.	Mazvērtīgs	4							1										1	B
127	4369	parastais osis	<i>Fraxinus excelsior</i>	0.95	3.0	6	20	V3	Z	<i>Hymenoscyphus fraxineus</i> slimības bojāts koks. Stumbrs 3 m augstumā U veidā dalās divos stumbros.	Mazvērtīgs	4							1					1	1		Koks likvidējams zāģējot pa daļām.	3	A2	
128	4370	Pensilvānijas osis	<i>Fraxinus pennsylvanica</i>	0.84	2.7	4	13	V3	V	Stumbrā, 2 m augstumā, zāģētu zaru rētā attīstījusies trupe, izveidojies dobums. Ilgtermiņā bīstams.	Mazvērtīgs	4													1		Koks likvidējams zāģējot pa daļām.	2	B	Dendroloģiska vērtība.
129	4371	parastā liepa	<i>Tilia cordata</i>	0.84	2.7	6	19	V3	V	Stumbrs sasniedz 10 grādu leņķi A virzienā.	Vērtīgs	6																0	D	
130	4372	parastā liepa	<i>Tilia cordata</i>	1.12	3.6	6	20	V3	V	Nomākts vainags.	Vērtīgs	6																0	D	
131	4373	parastā liepa	<i>Tilia cordata</i>	1.50	4.8	8	25	V4	A	Augstu pacelts vainags.	Vērtīgs	8																0	D	
132	4374	parastā liepa	<i>Tilia cordata</i>	1.00	3.2	6	17	V3	A	<i>Stigmia pulvinata</i> pazīmes vainagā, iekalstoši zari	Vērtīgs	5																0	D	Ainaviska vērtība.
133	4375	parastā liepa	<i>Tilia cordata</i>	1.39	4.4	12	19	V3	V		Vērtīgs	9																0	D	
134	4376	spilvaugļu papele	<i>Populus trichocarpa</i>	2.29	7.3	14	26	V4	V	Stumbrs 5 m augstumā V veidā dalās divos stumbros.	Ļoti vērtīgs	5							1	1					1		Koks likvidējams zāģējot pa daļām.	6	A2	
135	4377	Pensilvānijas osis	<i>Fraxinus pennsylvanica</i>	1.00	3.2	8	16	V3	V	Vienpusējs, nomākts vainags.	Vērtīgs	5					15%		1									2	B	Dendroloģiska vērtība.
136	4378	spilvaugļu papele	<i>Populus trichocarpa</i>	2.06	6.6	12	24	V4	V	Bojātas virspusējās saknes, lokāli attīstījusies trupe.	Ļoti vērtīgs	5							1	1					1		Koks likvidējams zāģējot pa daļām.	6	A2	
137	4379	parastā zirgkastaņa	<i>Aesculus hippocastanum</i>	0.63	2.0	6	12	V2	V	Nomākts vainags. Uz lapām <i>Cameraria ohridella</i> bojājumi (5-15%).	Vērtīgs	7																0	D	
138	4380	parastā egle	<i>Picea abies</i>	1.04	3.3	6	18	V3	A		Vērtīgs	7																0	D	

1	2	3	4	5	6	7	8	9	10	11	12	13	14	15	16	17	18	19	20	21	22	23	24	25	26	27	28	29	30	
139	4381	parastā zirgkastaņa	<i>Aesculus hippocastanum</i>	0.84	2.7	6	14	V2	A		Vērtīgs	7																0	D	
140	4382	rietuma tūja	<i>Thuja occidentalis</i>	0.56/0.57	1.8	4	12	V3	V	No pamatnes sadalās divos stumbros.	Vērtīgs	7																0	D	
141	4383	parastā zirgkastaņa	<i>Aesculus hippocastanum</i>	1.20	3.8	8	15	V3	V	Stumbrs 2 m augstumā U veidā dalās divos stumbros. Uz lapām <i>Cameraria ohridella</i> bojājumi.	Vērtīgs	6						1										2	C	
142	4384	parastā zirgkastaņa	<i>Aesculus hippocastanum</i>	1.77	5.6	8	17	V3	V	Zāģētu zaru rētās attīstījušies <i>Phellinus igniarius</i> augļķermeņi.	Vērtīgs	6																0	D	
<b>3. kvartāls</b>																														
143	4385	Holandes liepa	<i>Tilia x europaea</i>	1.59	5.1	8	18	V4	A	Koks galotņots 3 un 6 m augstumā.	Ļoti vērtīgs	4	1	1	1													2	B	Kultūrvēsturiska vērtība. Holandes liepu rindveida stādījums.
144	4386	Holandes liepa	<i>Tilia x europaea</i>	1.5	4.8	10	18	V4	A	Koks galotņots 3 un 6 m augstumā.	Ļoti vērtīgs	5	1	1														0	D	Kultūrvēsturiska vērtība. Holandes liepu rindveida stādījums.
145	4387	Holandes liepa	<i>Tilia x europaea</i>	1.33	4.2	10	18	V4	A	Koks galotņots 3 un 6 m augstumā.	Ļoti vērtīgs	5	1	1	1													2	B	Kultūrvēsturiska vērtība. Holandes liepu rindveida stādījums.
146	4388	Holandes liepa	<i>Tilia x europaea</i>	1.49	4.7	10	18	V4	A	Koks galotņots 3 un 6 m augstumā.	Ļoti vērtīgs	5	1	1					1									2	C	Kultūrvēsturiska vērtība. Holandes liepu rindveida stādījums.
147	4389	Holandes liepa	<i>Tilia x europaea</i>	1.35	4.3	10	18	V4	A	Koks galotņots 3 un 6 m augstumā.	Ļoti vērtīgs	5	1	1	1													2	B	Kultūrvēsturiska vērtība. Holandes liepu rindveida stādījums.
148	4390	Holandes liepa	<i>Tilia x europaea</i>	1.2	3.8	8	18	V4	A	Koks galotņots 3 un 6 m augstumā.	Ļoti vērtīgs	5		1														0	D	Kultūrvēsturiska vērtība. Holandes liepu rindveida stādījums.
149	4391	Holandes liepa	<i>Tilia x europaea</i>	1.34	4.3	10	18	V4	A	Koks galotņots 3 un 6 m augstumā.	Ļoti vērtīgs	5	1	1														0	D	Kultūrvēsturiska vērtība. Holandes liepu rindveida stādījums.
150	4392	Holandes liepa	<i>Tilia x europaea</i>	1.75	5.6	12	20	V4	A	Koks galotņots 3 un 6 m augstumā.	Ļoti vērtīgs	5	1	1														0	D	Kultūrvēsturiska vērtība. Holandes liepu rindveida stādījums.

1	2	3	4	5	6	7	8	9	10	11	12	13	14	15	16	17	18	19	20	21	22	23	24	25	26	27	28	29	30	
151	4393	Holandes liepa	<i>Tilia x europaea</i>	1.56	5.0	10	19	V4	A	Koks galotņots 3 un 6 m augstumā.	Ļoti vērtīgs	5	1	1														0	D	Kultūrvēsturiska vērtība. Holandes liepu rindveida stādījums.
152	4394	Holandes liepa	<i>Tilia x europaea</i>	1.52	4.8	10	19	V4	A	Koks galotņots 3 un 6 m augstumā.	Ļoti vērtīgs	5	1	1														0	D	Kultūrvēsturiska vērtība. Holandes liepu rindveida stādījums.
153	4395	Holandes liepa	<i>Tilia x europaea</i>	1.77	5.6	10	18	V4	V	Koks galotņots 3 un 6 m augstumā. Stumbra centrālajā daļā slēpts dobums.	Ļoti vērtīgs	5	1	1					1									3	B	Kultūrvēsturiska vērtība. Holandes liepu rindveida stādījums.
154	4396	Holandes liepa	<i>Tilia x europaea</i>	1.68	5.4	10	19	V4	A	Koks galotņots 3 un 6 m augstumā. Stumbra centrālajā daļā slēpts dobums.	Ļoti vērtīgs	5	1	1						1								3	B	Kultūrvēsturiska vērtība. Holandes liepu rindveida stādījums.
155	4397	Holandes liepa	<i>Tilia x europaea</i>	1.82	5.8	10	18	V4	A	Koks galotņots 3 un 6 m augstumā. Stumbra centrālajā daļā slēpts dobums.	Ļoti vērtīgs	5	1	1														2	B	Kultūrvēsturiska vērtība. Holandes liepu rindveida stādījums.
156	4398	Holandes liepa	<i>Tilia x europaea</i>	1.46	4.6	10	18	V4	A	Koks galotņots 3 un 6 m augstumā. Šaurs vainags.	Ļoti vērtīgs	5	1	1														0	D	Kultūrvēsturiska vērtība. Holandes liepu rindveida stādījums.
157	4399	Holandes liepa	<i>Tilia x europaea</i>	1.52	4.8	10	19	V4	A	Koks galotņots 3 un 6 m augstumā.	Ļoti vērtīgs	5	1	1														0	D	Kultūrvēsturiska vērtība. Holandes liepu rindveida stādījums.
158	4400	Holandes liepa	<i>Tilia x europaea</i>	1.44	4.6	10	18	V4	A	Koks galotņots 3 un 6 m augstumā.	Ļoti vērtīgs	5	1	1					1									2	B	Kultūrvēsturiska vērtība. Holandes liepu rindveida stādījums.
159	4401	Holandes liepa	<i>Tilia x europaea</i>	1.57	5.0	10	18	V4	A	Koks galotņots 3 un 6 m augstumā. Stumbra centrālajā daļā slēpts dobums.	Ļoti vērtīgs	5	1	1					1									2	B	Kultūrvēsturiska vērtība. Holandes liepu rindveida stādījums.
160	4402	Holandes liepa	<i>Tilia x europaea</i>	1.57	5.0	10	16	V4	A	Koks galotņots 3 un 6 m augstumā. Plašs C veida vajējs dobums, stumbru stiprinājums nestabils.	Ļoti vērtīgs	4		1														3	A2	Kultūrvēsturiska vērtība. Holandes liepu rindveida stādījums. Ekoloģiska vērtība - <i>Licola marmorata</i>

1	2	3	4	5	6	7	8	9	10	11	12	13	14	15	16	17	18	19	20	21	22	23	24	25	26	27	28	29	30	
161	4403	Holandes liepa	<i>Tilia x europaea</i>	1.5	4.8	10	17	V4	A	Koks galotņots 3 un 6 m augstumā. Stumbrā D pusē sulojoša plaīsa. Stumbra centrālajā daļā lokāli attīstījusies trupe.	Ļoti vērtīgs	5		1	1													2	B	Kultūrvēsturiska vērtība. Holandes liepu rindveida stādījums.
162	4404	Holandes liepa	<i>Tilia x europaea</i>	1.46	4.6	10	18	V4	A	Koks galotņots 3 un 6 m augstumā.	Ļoti vērtīgs	5	1	1	1													2	B	Kultūrvēsturiska vērtība. Holandes liepu rindveida stādījums.
163	4405	Holandes liepa	<i>Tilia x europaea</i>	1.57	5.0	10	18	V4	A	Koks galotņots 3 un 6 m augstumā. Stumbra centrālajā daļā slēpts dobums.	Ļoti vērtīgs	5	1	1	1													2	B	Kultūrvēsturiska vērtība. Holandes liepu rindveida stādījums.
164	4406	Holandes liepa	<i>Tilia x europaea</i>	1.64	5.2	10	19	V4	A	Koks galotņots 3 un 6 m augstumā. Stumbra centrālajā daļā slēpts dobums.	Ļoti vērtīgs	5	1	1									1					3	B	Kultūrvēsturiska vērtība. Holandes liepu rindveida stādījums.
165	4407	Holandes liepa	<i>Tilia x europaea</i>	1.64	5.2	10	20	V4	A	Koks galotņots 3 un 6 m augstumā.	Ļoti vērtīgs	5	1	1	1													2	B	Kultūrvēsturiska vērtība. Holandes liepu rindveida stādījums.
166	4408	Holandes liepa	<i>Tilia x europaea</i>	1.60	5.1	10	20	V4	A	Koks galotņots 3 un 6 m augstumā. Stumbra centrālajā daļā attīstījusies dobums.	Ļoti vērtīgs	4		1														0	D	Kultūrvēsturiska vērtība. Holandes liepu rindveida stādījums. Ekoloģiska vērtība - <i>Liocola marmorata</i>
167	4409	parastā kļava	<i>Acer platanoīdes</i>	1.26	4.0	8	21	V3	A	Stumbrs 6 m augstumā dalās divos stumbros.	Vērtīgs	6						1									2	B	Izzāgēt žņaudzošo sakni.	
168	4410	parastais osis	<i>Fraxinus excelsior</i>	0.89	2.8	6	17	V2	V	iekalstošs vainags, <i>Hymenoscyphus fraxineus</i> pazīmes	Mazvērtīgs	4							1					1			2	A2		
-	4411	parastā liepa	<i>Tilia cordata</i>																											
169	4412	parastā kļava	<i>Acer platanoīdes</i>	1.50	4.8	10	18	V3	V	Stumbra centrālajā daļā attīstījusies dobums.	Vērtīgs	4																0	D	
170	5698 (4413)	parastā liepa	<i>Tilia cordata</i>	1.81	5.8	10	16	V4	V	Koks galotņots 3 un 6 m augstumā. Ilgtermiņā nav perspektīvs koks. <i>Stigmina pulvinata</i> pazīmes	Vērtīgs	4			1			1	1									3	C	
171	4414	parastā liepa	<i>Tilia cordata</i>	1.43	4.6	10	17	V4	V	Koks galotņots 5 m augstumā. Zāģētu zaru rētās sākusī attīstīties trupe. <i>Stigmina pulvinata</i> pazīmes	Mazvērtīgs	4													1		3	C	Koks likvidējams gāžot no celma.	
172	4415	spilvaugļu papele	<i>Populus trichocarpa</i>	1.59	5.1	10	22	V4	V	Bojātas virspusējās saknes, lokāli attīstījusies trupe.	Ļoti vērtīgs	5							1						1		6	B	Koks likvidējams zāģējot pa daļām.	
173	4416	Pensilvānijas osis	<i>Fraxinus pennsylvanica</i>	1.26	4.0	8	17	V3	A	Stumbrā novērojamas mehāniskas vērpes pazīmes.	Vērtīgs	5															0	D	Dendroloģiska vērtība.	
-	4417	parastā liepa	<i>Tilia cordata</i>																											
174	4418	stepes goba	<i>Ulmus minor subsp. minor</i>	0.22	0.7	4	4	V1	A	Krūmveida forma, ko veido trīs stumbri.	Vērtīgs	6			1													0.2	B	Dendroloģiska vērtība.

1	2	3	4	5	6	7	8	9	10	11	12	13	14	15	16	17	18	19	20	21	22	23	24	25	26	27	28	29	30		
175	4419	parastā liepa	<i>Tilia cordata</i>	1.83	5.8	8	21	V4	V	Stumbrs 3 m augstumā nestabili dalās divos stumbros. Koks galotņots 6 m augstumā.	Ļoti vērtīgs	4										4	1		1	Koks likvidējams gāžot no celma vai jāliek KSS	4	A2			
176	4420	Holandes liepa	<i>Tilia x europaea</i>	1.64	5.2	10	19	V4	A	Vainagā iekāries bīstams sauss zars. Koks galotņots 4 m augstumā.	Ļoti vērtīgs	5	1	1														0	D	Kultūrvēsturiska vērtība.	
177	4421	parastā liepa	<i>Tilia cordata</i>	0.90	2.9	6	15	V3	A	<i>Stigmina pulvinata</i> pazīmes vainagā, iekalstoši zari	Vērtīgs	6																0	D		
-	4422	parastā goba	<i>Ulmus glabra</i>																												
178	4423	parastā kļava	<i>Acer platanoides</i>	0.82	2.6	8	14	V2	A	Vainags vienpusējs ZA virzienā.	Vērtīgs	5																0	D		
179	4424	Pensilvānijas osis	<i>Fraxinus pennsylvanica</i>	1.70	5.4	10	18	V4	A	Stumbrs 2,5 m augstumā U veidā dalās divos stumbros. Stumbrā, D pusē attīstījies plaša.	Ļoti vērtīgs	6																0	D	Ainaviska vērtība. Dendroloģiska vērtība.	
180	4425	parastā zirgkastaņa	<i>Aesculus hippocastanum</i>	1.46	4.6	8	12	V3	Z	Stumbra centrālajā daļā attīstījies trupe. Pie stumbra pamatnes plaši sulojoša plaša. Uz lapām novērojami <i>Cameraria ohridella</i> bojājumi (15-20%).	Vērtīgs	5								1								1	C		
181	4426	parastā kļava	<i>Acer platanoides</i>	2.00	6.4	12	19	V4	A	Stumbrs 2,5 m augstumā stabili dalās trīs stumbros.	Ļoti vērtīgs	6								1								2	C	Ainaviska vērtība.	
182	4427	parastā zirgkastaņa	<i>Aesculus hippocastanum</i>	0.97	3.1	8	14	V2	V	Uz lapām novērojami <i>Cameraria ohridella</i> bojājumi (15-20%).	Vērtīgs	6								1								1	C		
183	4428	parastā kļava	<i>Acer platanoides</i>	0.87	2.8	8	17	V2	A	Stumbrs 5 m augstumā V veidā dalās divos stumbros.	Vērtīgs	6							1									0.5	B		
184	5699 (4429)	parastā kļava	<i>Acer platanoides</i>	1.28	4.1	10	16	V3	A	Mehāniski radīti virspusējo sakņu bojājumi.	Vērtīgs	5																0	D		
185	4430	parastā kļava	<i>Acer platanoides</i>	0.95	3.0	6	16	V2	A	Stumbrs 1,30 m augstumā nestabili, ar sulojošu plaisu dalās divos stumbros.	Mazvērtīgs	4													1		Koks likvidējams zāģējot pa daļām.	2	B	Neperspektīvs.	
-	4431	parastā goba	<i>Ulmus glabra</i>																												
186	4432	parastais osis	<i>Fraxinus excelsior</i>	0.62	2.0	6	12	V2	A		Mazvērtīgs	4			1											1	Koks likvidējams gāžot no celma.	1	B		
187	4433	rietuma tūja	<i>Thuja occidentalis</i>	0.62/0.43	2.0	4	10	V3	A	Pie pamatnes dalās divos stumbros. Viens no stumbriem dalās atkārtoti divos stumbros.	Vērtīgs	6																	0	D	
188	4434	parastā zirgkastaņa	<i>Aesculus hippocastanum</i>	1.46	4.6	6	11	V3	V	Stumbrs 2 m augstumā dalās trīs stumbros. Nomākts vainags, <i>Phellinus igniarius</i> augļķermeņi	Vērtīgs	4															1		2	C	
189	4435	parastā kļava	<i>Acer platanoides</i>	1.46	4.6	8	19	V3	V	Skrajšs vainags. Vainags vairāk vienpusējs D virzienā. Stumbrs 4 m augstumā V veidā dalās trīs stumbros.	Vērtīgs	5										1	1			1			3	B	
190	4436	parastā kļava	<i>Acer platanoides</i>	1.13	3.6	8	19	V2	A	Stumbrs 3 m augstumā stabili dalās divos stumbros.	Vērtīgs	6							1									2	B		
191	4437	parastais osis	<i>Fraxinus excelsior</i>	1.23	3.9	8	20	V3	A	Vainags vienpusējs R virzienā.	Vērtīgs	7								1								2	C		



1	2	3	4	5	6	7	8	9	10	11	12	13	14	15	16	17	18	19	20	21	22	23	24	25	26	27	28	29	30		
<b>4. kvartāls</b>																															
192	4438	Holandes liepa	<i>Tilia x europaea</i>	1.70	5.4	10	20	V4	A		Ļoti vērtīgs	5	1	1	1													2	B	Kultūrvēsturiska vērtība. Holandes liepu rindveida stādījums.	
193	4439	Holandes liepa	<i>Tilia x europaea</i>	1.70	5.4	10	20	V4	A	Stumbra centrālajā daļā attīstījies dobums.	Ļoti vērtīgs	5	1	1														0	D	Kultūrvēsturiska vērtība. Holandes liepu rindveida stādījums.	
194	4440	Holandes liepa	<i>Tilia x europaea</i>	1.63	5.2	10	20	V4	A	Koks galotņots 3 un 6 m augstumā.	Ļoti vērtīgs	5	1	1														0	D	Kultūrvēsturiska vērtība. Holandes liepu rindveida stādījums. Ekoloģiska vērtība - vārnveidīgo ligzda	
195	5700 (444 1)	Holandes liepa	<i>Tilia x europaea</i>	1.61	5.1	10	20	V4	A	Koks galotņots 3 un 6 m augstumā. Stumbra centrālajā daļā attīstījies dobums. Koks sasniedz 13 grādu leņķi ZA virzienā.	Ļoti vērtīgs	4	1	1														0	D	Kultūrvēsturiska vērtība. Holandes liepu rindveida stādījums.	
196	5701 (444 2)	Holandes liepa	<i>Tilia x europaea</i>	1.67	5.3	10	20	V4	A	Koks galotņots 3 un 6 m augstumā. Stumbra centrālajā daļā attīstījies dobums.	Ļoti vērtīgs	4	1	1	1													1	B	Kultūrvēsturiska vērtība. Holandes liepu rindveida stādījums.	
197	5702 (444 3)	Holandes liepa	<i>Tilia x europaea</i>	1.40	4.5	8	20	V4	A	Koks galotņots 3 un 6 m augstumā.	Ļoti vērtīgs	5	1	1														0	D	Kultūrvēsturiska vērtība. Holandes liepu rindveida stādījums.	
198	4444	Holandes liepa	<i>Tilia x europaea</i>	1.51	4.8	10	20	V4	A	Koks galotņots 3 un 6 m augstumā. Stumbra centrālajā daļā attīstījies trupe. Stumbra Z pusē, zāģēta skeletzara rētās attīstījušies vaļēji dobumi. Stumbrs 2,5 m augstumā U veidā dalās divās galotnēs.	Ļoti vērtīgs	4	1	1															0	D	Kultūrvēsturiska vērtība. Holandes liepu rindveida stādījums.
199	5703 (444 5)	Holandes liepa	<i>Tilia x europaea</i>	1.59	5.1	10	20	V4	A	Koks galotņots 3 un 6 m augstumā. Stumbra centrālajā daļā attīstījies dobums.	Ļoti vērtīgs	4	1	1	1													2	B	Kultūrvēsturiska vērtība. Holandes liepu rindveida stādījums.	
200	4446	Holandes liepa	<i>Tilia x europaea</i>	1.73	5.5	10	22	V4	A	Koks galotņots 3 un 6 m augstumā. Stumbra centrālajā daļā attīstījies dobums.	Ļoti vērtīgs	5	1															0	D	Kultūrvēsturiska vērtība. Holandes liepu rindveida stādījums.	
201	4447	Holandes liepa	<i>Tilia x europaea</i>	1.78	5.7	10	21	V4	A	Koks galotņots 3 un 6 m augstumā. Stumbrā pie pamatnes sulojoša plaisa, sākusī attīstīties trupe. Zāģēta zara rētā attīstījies dobums.	Ļoti vērtīgs	5	1		1													2	B	Kultūrvēsturiska vērtība. Holandes liepu rindveida stādījums.	

1	2	3	4	5	6	7	8	9	10	11	12	13	14	15	16	17	18	19	20	21	22	23	24	25	26	27	28	29	30			
202	4448	Holandes liepa	<i>Tilia x europaea</i>	1.82	5.8	10	21	V4	A	Koks galotņots 3 un 6 m augstumā. Vizuāls stumbra pāresnājums.	Ļoti vērtīgs	4	1	1	1													2	B	Kultūrvēsturiska vērtība. Holandes liepu rindveida stādījums.		
203	5704 (4449)	Holandes liepa	<i>Tilia x europaea</i>	1.83	5.8	12	20	V4	V	Koks galotņots 3 un 6 m augstumā. Stumbrs 3 m augstumā no viena punkta dalās trīs stumbros. Samazināta vitalitāte.	Ļoti vērtīgs	5	1	1														0	D	Kultūrvēsturiska vērtība. Holandes liepu rindveida stādījums.		
204	4450	parastā liepa	<i>Tilia cordata</i>	1.28	4.1	8	17	V3	A	Zems, ainavisks zarojums. Stumbrs sasvērts 3 grādu leņķī A virzienā.	Vērtīgs	8																0	D			
205	4451	Holandes liepa	<i>Tilia x europaea</i>	1.73	5.5	8	21	V4	A	Koks galotņots 3 un 6 m augstumā. Stumbrs 4 m augstumā dalās trīs stumbros.	Ļoti vērtīgs	5	1	1	1													3	B	Kultūrvēsturiska vērtība. Holandes liepu rindveida stādījums. Ekoloģiska vērtība <i>Liocola marmorata</i>		
206	4452	parastā liepa	<i>Tilia cordata</i>	1.32	4.2	10	17	V3	V	Koks galotņots 3 un 6 m augstumā. Stumbra centrālajā daļā, 4 m augstumā attīstījusies trupe.	Vērtīgs	5															Nav piemērots polardēšanai.	0	D			
207	4453	Holandes liepa	<i>Tilia x europaea</i>	1.57	5.0	12	18	V4	V	No stumbra pamatnes līdz 2,5 m augstumam attīstījusies sulojoša plaša. Stumbrā 3 m augstumā attīstījies dobums. Nomākts vainags.	Ļoti vērtīgs	4	1	1															0	D	Kultūrvēsturiska vērtība. Holandes liepu rindveida stādījums.	
208	4454	Kanādas papele	<i>Populus x canadensis</i>	3.81	12.1	20	29	V5	V	Stumbrs 4 m augstumā dalās trīs stumbros.	Izcils	6				10%	20%		1	1								8	A2	Sievīškais klons, izplata lidpūkas.		
209	4455	Holandes liepa	<i>Tilia x europaea</i>	1.48	4.7	8	17	V4	V	Koks galotņots 4 un 6 m augstumā.	Ļoti vērtīgs	5	1	1															0	D	Kultūrvēsturiska vērtība. Holandes liepu rindveida stādījums.	
210	4456	Holandes liepa	<i>Tilia x europaea</i>	1.70	5.4	8	20	V4	V		Ļoti vērtīgs	5	1	1															0	D	Kultūrvēsturiska vērtība. Holandes liepu rindveida stādījums.	
-	4457	parastā liepa	<i>Tilia cordata</i>																													
211	4458	parastā kļava	<i>Acer platanooides</i>	0.56	1.8	6	15	V2	V		Vērtīgs	9																	0	D		
212	4459	parastais osis	<i>Fraxinus excelsior</i>	1.01	3.2	6	22	V2	A		Vērtīgs	6																	0	D		
213	4460	parastā zirgkastaņa	<i>Aesculus hippocastanum</i>	0.33	1.1	4	9	V1	V	Nomākts vainags.	Vērtīgs	7																	0	D		
214	4461	Holandes liepa	<i>Tilia x europaea</i>	1.80	5.7	10	18	V4	A	Koks galotņots 4 un 6 m augstumā. Stumbrs 4 m augstumā dalās četros stumbros. Būtiski sakņu sistēmas bojājumi.	Ļoti vērtīgs	4	1	1	1								2						5	A2	Kultūrvēsturiska vērtība.	
215	4462	parastā liepa	<i>Tilia cordata</i>	0.66	2.1	4	13	V2	A		Vērtīgs	8																	0	D		
216	4463	parastā kļava	<i>Acer platanooides</i>	0.63	2.0	6	12	V2	V	nedaudz nomākts	Vērtīgs	6													1				1	C		
217	4464	parastā kļava	<i>Acer platanooides</i>	2.07	6.6	10	24	V4	A		Ļoti vērtīgs	6																		0	D	

1	2	3	4	5	6	7	8	9	10	11	12	13	14	15	16	17	18	19	20	21	22	23	24	25	26	27	28	29	30	
218	4465	parastā kļava	<i>Acer platanoides</i>	1.93	6.1	10	25	V4	A	Stumbrs 3 m augstumā ar progresējošu plaisu, V veidā dalās divos stumbros.	Ļoti vērtīgs	4											1	1		Koks likvidējams zāgējot pa daļām.	5	A2	Neperspektīvs.	
219	4466	parastā liepa	<i>Tilia cordata</i>	0.89	2.8	6	17	V2	V		Vērtīgs	6															0	D		
-	4467	Pensilvānijas osis	<i>Fraxinus pennsylvanica</i>																											
220	4468	platlapu liepa	<i>Tilia platyphyllos</i>	1.23	3.9	6	17	V3	A	Stumbrs sasniedz 8 grādu leņķī D virzienā. Viens labi strukturēts stumbrs. Veidojas sekundārais vainags.	Vērtīgs	6															0	D		
221	4469	parastā kļava	<i>Acer platanoides</i>	1.32/1.11/1.32	4.2	12	20	V4	A	Sastāv no trīs atsevišķi augošiem stumbriem.	Ļoti vērtīgs	6															0	D	Ainaviska vērtība.	
222	4470	parastā zirgkastaņa	<i>Aesculus hippocastanum</i>	0.79	2.5	6	13	V2	V	Nomākts vainags. Uz lapām novērojami <i>Cameraria ohridella</i> bojājumi (5-10%).	Vērtīgs	6															0	D		
223	4471	parastā zirgkastaņa	<i>Aesculus hippocastanum</i>	0.96	3.1	6	13	V3	Z	Iekalstoša galotne. Uz lapām novērojami <i>Cameraria ohridella</i> bojājumi (5-20%).	Mazvērtīgs	4												1		1	C	Neperspektīvs.		
224	4472	parastais ozols	<i>Quercus robur</i>	1.70	5.4	10	20	V3	A	Vainags vienpusējs D virzienā.	Vērtīgs	8															0	D	Ainaviska vērtība.	
-	4473	Pensilvānijas osis	<i>Fraxinus pennsylvanica</i>																											
225	4474	parastā zirgkastaņa	<i>Aesculus hippocastanum</i>	1.30	4.1	8	15	V3	V	Stumbrs 2,5 m augstumā U veidā sadalās trīs stumbros. Uz lapām novērojami <i>Cameraria ohridella</i> bojājumi (5-15%).	Vērtīgs	6															0	D		
226	4475	parastā zirgkastaņa	<i>Aesculus hippocastanum</i>	1.34	4.3	8	14	V3	V	Stumbra D pusē attīstījusies sulojoša plaša ar dzeņa dobumu.	Vērtīgs	4															0	D	Ekoloģiska vērtība	
227	4476	parastā zirgkastaņa	<i>Aesculus hippocastanum</i>	0.83	2.6	6	11	V3	V	Pie stumbra pamatnes sulojoša spirālveida plaša. Stumbra centrālajā daļā attīstījusies trupe. Samazināta vitalitāte.	Mazvērtīgs	4												1		1	C			
228	4477	parastā kļava	<i>Acer platanoides</i>	1.70	5.4	6	20	V4	A	Stumbrs 2 m augstumā dalījies divos stumbros, viens no stumbriem nozāgēts. Izveidots "lauvas astes" vainags.	Vērtīgs	4											1	1		Koks likvidējams zāgējot pa daļām.	3	B		
229	4478	parastā liepa	<i>Tilia cordata</i>	1.18	3.8	8	18	V3	A		Vērtīgs	8															0	D		
230	4479	parastā liepa	<i>Tilia cordata</i>	0.56	1.8	6	12	V2	A		Vērtīgs	7															0	D		
231	4480	spilvaugļu papele	<i>Populus trichocarpa</i>	1.60	5.1	8	25	V4	V	Bojātas koka virspusējās saknes.	Ļoti vērtīgs	6							1					1		Koks likvidējams zāgējot pa daļām aizstājams telpiski ar blakus augošo liepu.	6	B		
232	4481	parastā liepa	<i>Tilia cordata</i>	0.92	2.9	6	17	V2	A		Vērtīgs	7		1													0.5	B	Perspektīvs koks.	
233	4482	parastā kļava	<i>Acer platanoides</i>	1.67	5.3	12	19	V4	V	R pusē nebūtiski stumbra mizas bojājumi.	Vērtīgs	5															0	D		

1	2	3	4	5	6	7	8	9	10	11	12	13	14	15	16	17	18	19	20	21	22	23	24	25	26	27	28	29	30
-	4483	parastā goba																											
234	4484	parastais osis	<i>Fraxinus excelsior</i>	1.13	3.6	8	23	V3	V	Vainags vienpusējs DR virzienā. No stumbra 7 m augstumā atdalās spēcīgs sānzars, ko nepieciešams īsināt.	Vērtīgs	6						30 %	1								2	B	
235	4485	rietuma tūja	<i>Thuja occidentalis</i>	0.41/0.21	1.3	4	8	V3	V	Stumbrs no pamatnes dalās divos stumbros.	Vērtīgs	6															0	D	
236	4486	parastā zirgkastaņa	<i>Aesculus hippocastanum</i>	1.98	6.3	10	18	V4	V	Uz lapām novērojami <i>Cameraria ohridella</i> bojājumi (5-15%).	Vērtīgs	5						1									4	B	
<b>VIDĒJI/KOPĀ:</b>											5.31	52	69	3	28	5	7	20	33	9	0	18	18	25	23		322		